

四庫全書

史部

欽定四庫全書

史部
欽定大清一統志卷一百八十二

少詹事^臣曹城覆勘

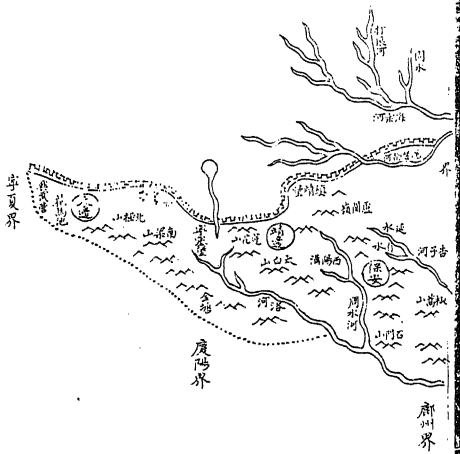
總校官檢討臣何思鈞

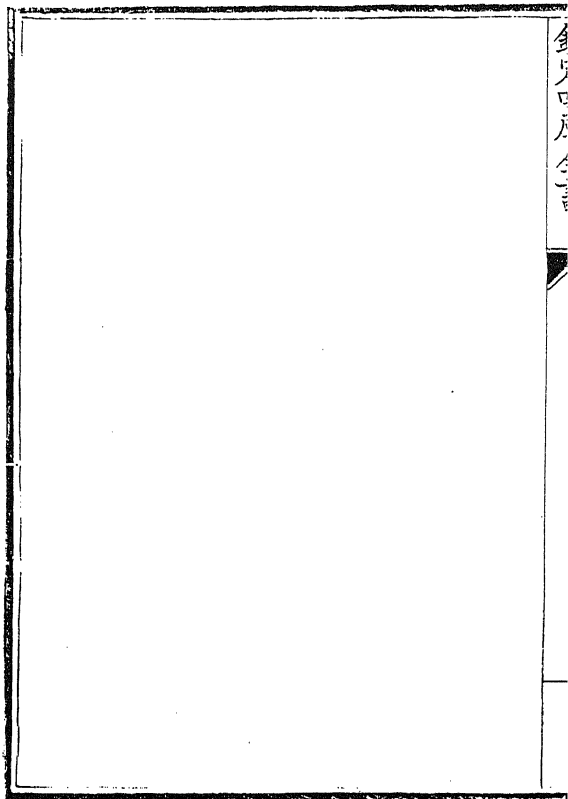
延

𠄎

𠄏

𠄐





安塞縣

高奴縣地

廣洛縣
太平真君
子年置屬

金明郡
太平真君
十二年置
領永豐
洛政等三
縣後廢

金明縣
仁壽初置
名屬延安
郡大業末
廢

野麻沃
延安郡
屬

金明縣
武德二年
置開遠全
北武州并

四年又置
雲州及雲
中榆林龍
泉三縣六
年檢州徙
龍以雲中
榆林二縣
省入豐林
龍泉縣省
入昭真

金明縣

熙寧五年
廢入膚施
縣

安塞縣
初置屬延
安路

安塞縣
屬延安府

金明郡

上郡

魏移置領石城因城二縣州廢

因城縣

魏置屬上郡周廢尋復置

因城縣屬延安郡

義崇德永

定安義五

縣貞觀二

年州廢省

五縣入屬

敷政縣

武德二年

改置金城

縣又於界

內置永州

領洛盤

昌土地三

縣貞觀四

年州徙八

年廢洛盤

等三縣入

屬延州天

寶初更名

敷政

延昌縣

貞觀十年置罷交縣

廢

敷政縣

敷政縣屬延安府

敷政縣

至元六年省

卷之四十四

甘泉縣

隴陰縣地

安定縣

屬上郡後漢省入膚施高奴二縣

保安縣

高奴縣地

定陽郡臨真郡
真郡
太安中改上郡置郡及縣西魏改神水郡又置真川縣周郡廢

廣洛縣地

洛交縣地

延川縣地

臨真縣
廢真川縣入屬延安郡

膚施縣地

天寶初更名屬延州

甘泉縣
武德元年置伏陰縣屬鄜州天寶初更名

延川延昌二縣地

臨真縣
屬延州

永康鎮

甘泉縣

臨真縣

甘泉縣
屬延安府

臨真縣

置安定堡屬延川縣

保安軍

甘泉縣

臨真縣

安定縣
至元初并置至元初又分置丹頭縣四年仍省入屬延安路

至元二年廢

甘泉縣
屬延安府

保安州

保安縣

保安縣

安定縣
屬延安府

甘泉縣
屬延安府

	安縣	宜川縣	
		定陽縣 屬上郡	
		定陽縣 省	
		丹州義川郡 初廢郡 業初廢州 義寧元年 置丹陽郡	
		西魏置汾州義川郡 後改丹州	
		義川縣 開皇初復 名屬延安 郡後為丹 陽郡治	
		西魏置州 郡治周更 名丹陽	
		太安中置 治臨戎縣 西魏郡縣 俱廢	
		四魏置雲 巖縣	
		太業初廢	
		丹州盛寧郡 初復改州 屬關內道	
		義川縣 州治	
		丹州盛寧郡	
		丹州盛寧郡 屬永興軍 路	
		宜川縣 太平興國 初更名	
		宜川縣	
		丹州盛寧郡 屬廊延 路	
		宜川縣 屬延安路	
		宜川縣 屬延安府	
		太平興國 二年置屬 永興路	
		天定十一年置 縣二降州為 屬延安路	
		元六年屬 延安府	
		熙寧七年 省	
		雲巖縣	
		雲巖縣	

延川縣

高奴屬苑
二縣地

文安縣
西魏置
郡更名
延安郡

延川縣
開皇初
郡更名
延安郡

文川縣
武德二年
置
於縣南
平州四年
廢
平及
更名
延安
州貞觀
八年
廢

延川縣

延川縣
屬延安府

延川縣

延川縣
屬延安路
延川縣
屬延安府

汾州縣
初置
縣屬
郡更名
周置
門山

汾州縣
屬延安郡
大業初廢

門山縣
武德初
置
屬
延州

門山縣

門山縣

門山縣

至元六年
省

永安縣
魏置
更名
太平

盛寧縣
開皇中
更名
延安

盛寧縣
武德初
置
屬丹州

盛寧縣

太平
屬國

汾州縣
屬丹州

汾州縣

熙寧三年
省

延平府志

延平縣長

高奴縣地

廣安縣
西魏置又
置義鄉縣

延安縣
仁壽初更
名大業初

廢義鄉縣
入屬延安
郡

延長縣
武德二年
復置又

置北平
縣領義
鄉

延州
武德二年
置西和州
領安民修
文泰源三
縣貞觀二
年廢州省
修文泰源
二縣入安
民屬莊基
州八年屬
延州二十
三年更名
宏風神龍
初又改

延水縣

延水縣

熙寧八年
省

延長縣

延長縣
屬延安府

延長縣

延長縣
屬延安府

延長縣

屬延安府

〇

定邊縣

馬嶺縣地
屬北地郡

靖邊縣

開州郡

太和十二年置嶺山
廢郡改山鹿新國二
縣後置南縣高長澤
夏州西魏縣大業初
改長州州廢屬朔方郡

長澤縣

長澤縣
長澤縣
長澤縣

鹽州北

正統中置
定邊營屬
延綏鎮

成化中置
靖邊營屬
延綏鎮

欽定四庫全書

欽定大清一統志卷一百八十二

延安府

在陝西省治北七十四里東西距四百八十里南北距三百九十里東至山西汾州府

永寧州界三百里西至甘肅慶陽府合水縣界一百八十里南至鄜州界一百三十里北至綏德州米脂縣界二百六十里東南至同州府韓城縣界三百五十五里西南至鄜州界一百四十里東北至綏德州清澗縣界一百九十五里西北至邊界三百里自府治至京師二千二百里

分野天文井鬼分野鷄首之次

建置沿革禹貢雍州之域春秋時白翟所居

國語齊桓公攘

白狄之地至於西河左傳僖公三十三年晉卻缺獲白狄子又呂相絕秦曰白狄及君同州史記晉文公攘戎狄居於河西圍洛之間號曰赤翟白翟杜預左傳注白狄之別種今西河郡有白部胡括地志延州戰國初屬魏置上郡秦亦曰上郡漢元古白狄地

年項羽置翟國尋屬漢仍為上郡後漢因之建安二十年郡廢晉時荒廢後屬赫連勃勃後魏初屬統萬鎮太和元年置偏城郡延昌二年置東夏州西魏廢帝三年改為延州置總管府隋開皇八年府廢大業三年始治膚施縣改州曰延安郡唐武

德元年復曰延州置總管府

舊唐書地理志貞觀元年罷府開元二年

復置

天寶初曰延安郡乾元初復曰延州屬關內道

後置衛國軍節度

唐書方鎮表中和二年以延州置保塞軍節度光化元年更曰

寧塞軍後又

五代後唐改曰彰武軍

五代史職方考延州故屬

保大軍節度梁置忠義軍唐改曰彰武

宋曰延州延安郡彰武軍節

度屬陝西路慶歷元年分置鄜延路元祐四年升

延安府金亦曰延安府

金史地理志皇統二年置彰武軍總管府

元為

延安路屬陝西行省明為延安府屬陝西布政使

司

本朝因之隸陝西省領縣十

膚施縣

附郭東西距一百里南北距七十里東至延長縣界六十里西至安塞縣界四十里

南至甘泉縣界四十五里北至安塞縣界二十五里東南至甘泉縣界八十里西南至甘泉縣界四

十五里東北至安定縣界一百里西北至安塞縣界五十里秦置高奴縣漢初為翟國都尋屬上郡

後漢因之晉廢後魏為偏城郡廣武縣地隋大業三年始分豐林金明二縣地置膚施縣為延安郡

治唐為延安治宋金改為延安府治元為安塞縣延安路治明為延安府治本朝因之

在府北少西四十里東西距一百八十里南北距一百九十五里東至安定縣界九十里西至保安

縣界九十里南至膚施縣界十五里北至靖邊縣
界一百八十里東南至膚施縣界二十里西南至
甘泉縣界一百二十里東北至安定縣界一百里
西北至保安縣界八十里漢上郡高奴縣地後魏
太平真君十年置廣洛縣十二年置金明郡郡尋
廢隋仁壽九年改縣曰金明屬延安郡大業末廢
唐武德二年分膚施復置金明縣兼置北武州貞
觀二年州廢屬延州五代因之宋熙寧五年廢入
膚施元初改置安塞縣屬延安
路明屬延安府 本朝因之 **甘泉縣** 在府南少
東西距二百二十里南北距九十里東至延長縣
界一百五十里西至鄜州界七十里南至鄜州界
四十五里北至膚施縣界四十五里東南至宜川
縣界一百七十里西南至鄜州界五十里東北至
膚施縣界四十五里西北至安塞縣界四十里漢
上郡雕陰縣地隋為洛交縣地唐武德元年分置

伏陸縣屬鄜州天寶元年改曰甘泉五代因之宋初改屬延安府金因之元屬延安路明屬延安府

本朝因 **安定縣** 在府北少東一百八十里東西距一百六十五里南北距一百九十里東

至綏德州清澗縣界八十五里西至靖邊縣界八十里南至膚施縣界九十里北至綏德州米脂縣

界一百里東南至延川縣界六十里西南至安塞縣界五十里東北至綏德州清澗縣界七十里西

北至榆林府懷遠縣界七十里秦置陽周縣屬上郡漢因之後漢省入膚施高奴二縣隋為延州縣

地唐為延川延昌二縣地宋置安定堡屬延川縣元憲宗五年升為安定縣屬延安路明屬延安府

本朝因 **保安縣** 在府西北二百二十里東西距二百里南北距一百七十里東至安塞縣界九十里西至甘肅

慶陽府安化縣界一百一十里南至安塞界一百三十里北至靖邊縣界四十里東南至安塞縣界六十里西南至慶陽

府合水縣界一百五十里東北至靖邊縣界一百里西北至
安化縣界一百三十里漢高奴縣地後魏廣洛縣地隋膚施
縣地唐置永康鎮宋太平興國二年建為保安軍屬永興路
金大定十一年置保安縣二十二年升為保安州屬鄜延路
元至元六年降州為縣屬延安
路明屬延安府 本朝因之 **宜川縣** 在府東南二百六
十里東西距二百

里南北距二百七十里東至山西吉州界一百十
里西至鄜州界九十里南至鄜州維川縣界七十
里北至延川縣界二百里東南至同州府韓城縣
界一百里西南至維川縣界一百里東北至延川
縣界一百九十里西北至甘泉縣界九十里戰國
魏定陽邑漢置定陽縣屬上郡後漢因之晉省後
魏太安中置定陽郡治臨戎縣西魏郡縣俱廢大
統三年置義川縣及義川郡又僑置汾州廢帝三
年改州曰丹州後周改縣曰丹陽隋開皇初郡廢
後改縣曰義州大業初州廢屬延安郡義寧元年

又於縣置丹陽郡唐武德元年復曰丹州二年置
總管府貞觀元年府罷天寶初改曰咸寧郡乾元
初復曰丹州屬關內道五代因之宋曰丹州咸寧
郡屬永興軍路太平興國元年改縣曰宜川金曰
丹州屬郡延路元廢丹州以縣屬延川縣在府東
延安路明屬延安府本朝因之
百九十里東西距一百四十五里南北距九十五
里東至山西隰州永和縣界七十里西至延長縣
界七十五里南至宜川縣界八十里北至綏德州
清澗縣界十五里東南至永和縣界一百里西南
至延長縣界五十里東北至清澗縣界七十里西
北至安定縣界一百十五里漢高奴膚施二縣地
西魏置文安縣又置文安郡隋開皇初郡廢改縣
曰延川屬延安郡唐屬延州五代因之宋金屬延
安府元屬延安路明屬
延長縣 在府東一百五十
里東西距一百六

延安府

本朝因之

延長縣

在府東一百五十
里東西距一百六

十里南距一百十里東至宜川縣界七十里西至膚施縣界九十里南至甘泉縣界六十里北至延川縣界五十里東南至宜川縣界九十里西南至甘泉縣界四十里東北至延川縣界七十里西北至延川縣界六十里漢高奴縣地西魏廢帝元年置廣安縣隋仁壽元年改曰延安屬延安郡大業末廢唐武德二年復置延安縣兼置北連州貞觀二年州廢屬延州廣德二年改曰延長五代因之宋金屬延安府元屬延安定邊縣在府西北三路明屬延安府本朝因之

西距二百里南距二百六十一里東至靖邊縣界一百六十里西至甘肅寧夏府靈州界四十里南至甘肅慶陽府環縣界二百六十里北至邊牆一里東南至靖邊縣界一百七十里西南至環縣界二百六十里東北至邊牆一里西北至邊牆一里漢北地郡馬領縣地唐為鹽州地明正統二年

置定邊營屬延安綏鎮本朝雍正九年置靖邊縣
定邊縣屬榆林府乾隆元年改屬安延安府
在府西北三百里東西距二百四十里南北距一
百二十里東至榆林府懷遠縣界一百四十里西
至定邊縣界一百里南至保安縣界一百十里北
至邊牆十里東南至保安縣界九十里西南至甘
肅慶陽府安化縣界一百八十里東北至邊界一
百十里西北至邊界五十里漠北地郡地後魏置
關熙郡及山鹿新回二縣西魏置長州隋開皇三
年郡廢以山鹿新回改置長澤縣大業初廢長州
縣改屬夏州唐貞觀七年復置長州十三年又廢
元和十五年縣改屬宥州五代因之宋為西夏地
明成化十一年置靖邊營屬延安綏鎮本朝初為
靖邊所雍正二年設同知於此九年置縣屬榆林
府乾隆元年
改屬延安府

形勢形勝之地五路襟喉

宋史趙高王庶傳

其城據山四面

甚險邊陲之郡

樂史太平寰宇記

西北長城因河為塞洛

水之交山川所會

圖經

襟帶關陝控制靈夏

府志

風俗人勤稼穡俗尚鬼神

延安舊志

俗尚儉朴不崇侈靡

善營市利頗習程法

圖經

高尚氣力修習戰備以射

獵為先務

府志

城池延安府城

周四里有奇門四濠深二丈明弘治初重築本朝康熙十八年增修乾隆

隆元年以來屢修

安塞縣城

周三里有奇門三濠深一丈元初築本朝乾隆三十一

年重 修 甘泉縣城 周 三里 有奇門 三濠 深一丈 宋 安 增築 本朝 乾隆 十八年 重修

定縣城 周 五里有奇門 三濠 深一丈 明 初築 相連 有東關 城成 化中 築 本朝 乾隆 三十一年

年重 修 保安縣城 周 九里有奇門 四濠 深一丈 明 初增築 宜川縣城 周 九

里有奇門 四 東北有濠 宋 築 本朝 順治 四年 增築 乾隆 三十一年 重修 延川縣城 周 四

里有奇門 三 濠 深一丈 二尺 明 正統 中重築 本朝 乾隆 二十三年 重修 延長縣城 周 四

里有奇門 二 南有濠 金 大定 中築 本朝 乾隆 三十二年 重修 定邊縣城 即 舊定 邊營 周

四里 一百七十步 明 正統 二年重築 本朝 乾隆 十二年 重修 靖邊縣城 舊 為元 刺城 明

景泰 四年 改築 新城 成 化中 改置 靖邊營 周 六 百 三十步 門 二 東 西 北 皆 深 溝 後 又 增 築 南 關 城 及

新軍家丁兩營連環共四城
本朝乾隆三十一年重修

學校延安府學

在府治北明洪武三年建
本朝順治六年重建入學額數二十名
膚

施縣學

在縣治東明洪武十年建
本朝順治康熙間修入學額數十五名
安塞縣

學

在縣治南元大德三年建
本朝朝康熙初重建入學額數八名
甘泉縣學
在縣治東

明洪武七年建
本朝四年重修入學額數八名
雍正
安定縣學
在縣治東元至元四

年建
本朝入學額數八名
累修
保安縣學
在縣治南元延祐三年建
本朝順治十

五年重建入學額數八名
宜川縣學
在縣治東舊在治西元至
元二年建明嘉靖間改建

於此
本朝入學額數十二名
屢修
延川縣學
在縣治西舊在南關
街東宋時遷城中西

北隅元至治初移建於此
延長縣學
在縣治東北
宋崇寧初建

本朝康熙十八年重修
定邊縣學
未建入學額數八名
靖邊縣學

在縣治西北明萬歷元年建
嘉嶺書院
在屬

嘉嶺山宋范仲淹建又龍溪書院在府學西明建
宜川縣有端泉書院在縣治七郎山舊名正學書

院
本朝順治四年鑿井其間因改名乾
隆十七年重修各縣並設有義學社學

戶口
原額人丁二萬一千九百五十三又滋生人丁
二千二百八十七
屯丁一千九百九十五

田賦
田地一千九百二十頃九十五畝五分六釐零
額徵地丁銀一萬一千一百八十七兩七錢零

穀糧六千七百六十五石二斗二升四合零
二千五百七十九項三十八畝五分零
額徵地丁

銀五百六十三兩四錢四分八釐零糧
三千六百五十一石四斗九升一合零

山川鳳凰山

在庸施縣西
城跨其上

牡丹山

在庸施縣南四十里
其地多產牡丹

一名花原頭

碧簪山

在庸施縣北十里
形尖如簪
高可數百丈
一名虎頭山

五龍

山

在庸施縣北十二里
下有神泉

嘉嶺山

在庸施縣東南一百八
十步
南河濱形勢高峻

上有古塔
隋志庸施縣有豐林山疑即此

草場山

在庸施縣西南
山脊半入城中

清涼

山

在庸施縣東北七十步
一名太和山
其巔最高
一峯曰白蓮峯
上有尸毗巖及萬佛洞
內有石

佛萬餘山
半有驚峯
泉定甲泉及仙石洞

琉璃山

在庸施縣東北
元和志在豐林縣北九十

五伏龍山

在庸施縣西北
寰宇記在縣西北
五里形似卧龍
是上郡之名山

天澤

山 在安塞縣東五十步上
有天澤泉不溢不竭
摩雲山 在安塞縣西六十里
石峯

山 在安塞縣北五里巨石高險俗名石嘴
山亦曰雲臺山以上建雲臺觀而名
三塹山

在安塞縣西南一百二十里兩山壁立如門洛水經其下相近有墨臺山
雕陰山 在甘泉南

漢書地理志注應劭曰雕山在雕陰縣西南寰宇記在縣南二十里洛水西二百步山夾土石為鷹

雕之
溫泉山 在甘泉縣南四十里
勞山 在甘泉縣北二十里
所居
士相傳宋狄青與夏人相拒

士卒疲困嘗憩於此因名
太和山 在甘泉縣西南五里洛水

經其下又有神林山亦在縣西
南二十里高於諸峯下有龍湫
伏陸山 在甘泉縣東北元和

志有阿伏斤谷其水出又潛流隱伏川
陸故號伏陸天寶元年改為甘川谷
鳳翼山 在安

定縣城西西堡子山在安定縣西三十里鴉鴿山在

為縣右輔古築軍堡於其上神木山在安定縣南六十里有

定縣南四十里上古樹百餘株人以為神神木山在安定縣南六十里有

產鴉鴿二鳥並居古樹百餘株人以為神神木山在安定縣南六十里有

樵採不敢入疑即漢志陽周縣南之橋山也高柏山在保定縣北八十里懷寧河出此

滴溜山在安定縣北一百里古木陰候雨山在保定縣

西一里舊名官山旁有石室天將安縣金鼎山在保定縣西一

雨則室中烟霧四塞人以為候將金鼎山在保定縣西一

百二十里洛水中接甘肅慶陽府安化縣界將三臺

舊時居民鑿石為堞穿石為門以避寇亂將三臺

山在保定縣南四十里石樓臺山在保定縣南七十里

下臨重淵土人築塞於此奇峯突兀峭壁陡絕石樓臺山在保定縣南七十里

又有山崖鑿窟穴居之奇峯突兀峭壁陡絕石樓臺山在保定縣南七十里

九吾山在保定縣北八石樓臺山在保定縣南七十里

十里上有漱歲

早不竭明統志在
在縣西五十里
唐毛山 在保安縣西北近
靖邊縣之寧塞堡
八郎

山 在宜川縣南九十里與同州
府韓城縣接界高峻險絕
虎頭山 在宜川縣
北二里二

川會於
其下
雲巖山 在宜川縣北寰宇記在雲巖縣東
十里山巖重疊如雲金史地理志

宜川有雲巖山明統志在縣
北六十里金嘗於此置鎮
石閣山 在宜川縣北
寰宇記在雲

巖縣東北三十五里丹延兩州界形如樓閣舊志
有高山在今縣北九十里孤峯峙上有古石砦

蓋即石
閣山也
鳳翅山 在宜川縣東南寰宇記在宜川縣
南山形象鳳翅縣解字在其上明

統志在縣
東南五里
盤古山 在宜川縣東南一百二十
里山勢紆迴翼戴河濱
七郎

山 在宜川縣西南城跨其上上有石門
及山砦相傳揚業之子七郎所築
晉師山 在
宜

川縣西南一百里興鄜州接界

重覆山

在宜川縣東北寰宇記在門山縣東二十七里山形重疊

因名

安樂山

在宜川縣東北七十里寰宇記在汾川縣東南十里相傳昔人屯軍於此

孟

門山

在宜川縣東北寰宇記在汾川縣東南二十里明統志在宜川縣東北石潭下三里黃河

中流相傳有石扼束河流謂之石澗延綏志在縣東北八十里與山西吉州接界詳見吉州公

字山

在宜川縣西北寰宇記在縣西北三里山形象公字因名

庫利山

在宜川縣西北

一百里金史地理志宜川縣有庫利山

東峯山

在延川縣城東一名太和山城跨山麓

西山

在延川縣西一里舊為烽堠之所又所又官道山在縣西四十里即孔道

九連山

在延川縣西十五里九峯相連參差競秀

青眉山

在延川縣西北寰宇記在縣西北六十里

相傳後魏有吐蕃
青眉家族居此
玉皇山 在延川縣西
盤龍山 在延

長縣西四十里懸
崖峭壁下臨延水
錦屏山 在延長縣南延水南一
里高聳秀麗端拱如屏

高奴山 在延長縣北二十里崔嵬
峻險山頂平行上有古寨
獨戰山 在延長縣東北

六十里寰宇記在縣北四十五里
山高險峻一人獨戰可以當十
南梁山 在定邊縣東南

六十里一名冢嶺洛水出焉相
對者為北極山其峯巋然聳峙
白露山 在靖邊縣東南一百

三十里其東有桃林山
又南十里有紅麋山
蓮花山 在靖邊縣西南寧

鷹窩山 在靖邊縣西南寧塞堡西南二十五里又
有駕燬旗竿二山俱在堡西南三十里把

都河南崔巍並
時舊立亭燧
文昌山 在靖邊縣治西北又
蘆關 在縣西南

嶺

在安塞縣北一百五十里
接靖邊縣界延水 sources 出此
秦重嶺 在安定縣西三十里高挿

天半

艾蒿嶺

在保安縣東六十里即子午嶺
別名綿亘慶延兩府幾數百里
殺狗嶺

在宜川縣東北靈州縣西
宇記在汾州縣西

禪梯嶺

在延川縣西七十
里為八府之要口
鳳凰

嶺

在延長縣東三十
里延水經其下

黃羊嶺

在定邊縣東南九十
里鞏井堡南為要地

其西又有
鵠天嶺

箭杆嶺

在靖邊縣東
龍州堡東南

壽嶺

在宜川縣東
八十里高秀

奇險為
諸峯冠 漱玉巖

在延長縣治東中可
容百人泉出如練

野猪峽

在甘泉縣

北舊唐書武德二年梁師都寇延州與突厥之衆
數千騎營於野猪嶺舊志野猪峽在縣北四十五

里接膚施縣界山峽險窄縣當鄰延二州中為
咽喉之所而野猪峽尤當其要俗訛為亞支山
灌

清峪

在安定縣東三十里水清可以灌溉

牛頭坡

在靖邊縣東南九十里杏子河經此

飲馬坡

在靖邊縣西四十里

黃河

自綏德州清澗縣流逕延川縣東又南逕宜川

縣東入同州府韓城縣界水經注河水自土軍縣又南合契水大蛇水又南右納辱水又南左合信支水石羊水又南迺上郡高奴縣東合域谷水豁口水又右會區水又南歷蒲子縣故城西又南合黑水又南逕北屈縣故城西又南為採桑津又南迺皮氏縣西赤水東入河於又南合蒲水又南丹水注之又南黑水注之又南至岢谷旁又南洛水自獵山支分東流東南注於河又南出龍門口汾水注之元和志黃河在延水縣東八里又在門山縣東三十五里又丹州汾州縣黃河在縣東七里河岸頓狹壯似槽形鄉人呼為石槽蓋禹治水鑿石導河之處石槽長一千步濶三千步懸水奔流

鼉鼉魚鯿所不能遊寰宇記黃河在汾川縣東北
四十五里從門山縣界來經縣界七十里又流南
入廊城縣又丹州東至慈州界黃河岸八十里自
河岸東至慈州六十五里通志黃河自清澗縣又
南逕延川縣東七十里東岸為山西永和縣又南
逕延水關秀延水注之又南逕清水關入宜川縣
界淮筋河注之又南歷石滄逕孟門山汾川水注
之又南逕宜川東百里東岸為山西大寧縣及吉
州鄉寧縣丹陽水注之又南
走馬水 在安定縣東
合白小川河清川入韓城界北流經清澗
縣入綏德州後漢書建寧元年段熲追羌出橋門
至走馬水上聞虜在奢延澤輕兵擊破之水經注
走馬水出西南長城北陽周縣故城南橋山昔段
熲追羌出橋門至走馬水即此處門即橋山之長
城門也其水東北流入長城又東北注奢延水舊
志今有懷寧河在安定縣北八十里源出高北山

下流入無定河即走馬水也又有黑水河在縣北百里自黑水堡東流至清澗縣入懷寧河

延水

在安定縣北又東流逕清澗縣至延川縣東入河水經注山海經曰辱水出於鳥山其水

東流注於河俗謂之秀延水東流得沅水口傍谿西轉窮谿便即沅水之源也又東會根水又東南

露跳水西出露谿東流又東北入延水亂流注於河元和志延川縣吐延川北自綏德縣流入舊志

有北河源出安塞縣北王家掌東流逕秦重嶺又東逕安定縣城北通城濠亦名縣河又東入清澗

縣界謂之清澗水又自清澗縣南流逕延川縣東北至永寧關入黃河又麻兒河于岔川黑牛川俱

在安定縣李家川在縣東草班豹川 **永平川水** 在寧塞川在縣東北下流俱入北河

川縣西八十里源出安定縣東南曰郝家川東南流至縣界永平鎮為永平川又東流入清澗水相

近有樓兒河亦出安定縣界曰
站川水在延川縣北一里源

出禪梯嶺北東流過文安驛又東入清澗水水經注根水源出西南溪東北注延水疑即此又有南

河在縣南自官道清水源出靖邊縣之蘆關嶺東南流逕保安縣北又東南

逕安塞縣南又東逕膚施縣東又東逕延長縣南又東至延川縣東南入黃河一名濯筋水今謂之

延水水經注山海經曰陰山西北百七十里曰申山區水出焉東流注於河世謂之清水東流入長

城逕老人山下又東北流至老人谷又東得龍尾水口又東會三湖水又東逕高奴縣合豐林水地

理志謂之消水故言高奴縣有消水肥可糶水上有肥可接取用之又有谿谷水注之又東注於河

隋書地理志金明縣有清水元和志膚施縣清水俗名去斤水北自金明縣界流入鮮卑謂清水為

去斤水斤一作筋寰宇記濯金水自金明縣南流入膚施縣界至州城一十五里入豐林縣界耆老云昔日尸毗至割身救鵠身肉並盡於此水中濯其筋骨因名又延川縣城南有歌基川歌基者番語濯筋也明統志延水在府城東門外源出安塞縣西北蘆關嶺東南流至膚施縣境又流逕延長縣入黃俗稱濯筋水按元和志西魏置延川以界內延水為名此延水本指延川縣界之吐延水一名秀延水者也明志以古清水為延水近志多從之其實非是

龍尾水在安塞縣西流

至膚施縣界入清水水經注龍尾水出北地神泉鄯北山龍尾谿東北流注清水寰宇記金明縣有金明川水自縣北蕃部來一十五里過縣西南流入膚施縣界又渾州川水在縣西二十里自閭門府東至縣西前合濯筋水府志有西川水自保安黃花城東南流入又小平泉水自保安艾蒿嶺下

與西川水會舊志西川水至縣東南二十里會小平川入虜施縣界合延水通志保安縣東八十里
有園林川一名杏子河又名東川源出牛頭坡至
縣東六十里為響崖川又南入安塞縣界即西川
水之上
南河水 在虜施縣南門外一名杏子河源
源也 出甘泉縣界野猪峽北流至城東

入延水又有小河在縣南七里源出牡丹山一名
牡丹川東南流入於杏子河水經注三湖水出南
山三湖谷東北流
入清水疑即此
清化水 在虜施縣東即谿谷水
水經注谿谷水西出矣

川東南流入消水寰宇記青化水在豐林縣東北
四十三里出自嘉泉東流入濯筋河嘉泉者耆老
云水湧出飛流一丈似團碾可嘉因名又烏耶谷
水亦在豐林縣東北源出本縣界南入濯筋水府
志清化河在虜施縣東四十里上流即潘陵川在
安定縣南八十里發源鴉鵲嶺南流為清化河入

延黑水

在甘泉縣東南流逕宜川縣艾河水經注黑水出定陽縣西山二源竒發同馮一

壑東南流逕其縣北又東南流右合定水亂流東南入於河元和志有庫利川在雲巖縣郭南昔有

賊居此川內稽胡呼奴為庫利因名寰宇記庫利川在臨真縣北十五里耆老云土田沃壤五穀豐

饒蕃人稱貯蓄穀為庫利明統志汾川水在宜川縣北八十里源出甘泉縣界東南入黃河舊志有

麻洞川在甘泉縣東百二十里源出麻洞東南流入宜川界謂之汾川水又東流一百七十里入於

黃河即定水在宜川縣西北水經注定水俗謂之黑水也白水西出定陽縣南山定水谷東逕

定陽故城南東流注於黑水舊志定水源出洛川縣西北通志今有白水川在縣東南百二十里以

水色偏白而名東流入黃然在赤水在宜川縣北丹水下流恐非水經注之白水水經注赤水

出西北罷谷川東謂之赤石川東流入於河元和志丹州唐移於赤石川口寰宇記赤水川在宜川縣西北二里濶三百步從臨真縣界入縣志赤石川今名南川水源出神道嶺至縣界合丹陽水逕縣城東北與仕望銀川二水合又仕望川在縣西北四十里源出甘泉縣東境東流過平路堡又東合銀川通志據元和志寰宇記則赤石川在縣西北當即今之仕望川非南川水也

丹水 在川縣南水經注丹水出丹陽山水東北逕丹陽城東又會白水口出水丹山東而西北注之丹水又東入河元河志西魏置丹州因丹陽川為名寰宇記丹陽川在宜川縣西南縣志丹陽水源出洛川縣界牌山逕菩薩寺至付曲村與赤石川合又繞縣城東北至虎頭山下合銀川水又下合仕望川東流入河流百七十里又水經注

銀川水 在宜川縣西一有蒲水寰宇記有蒲川水今無考

里源出鄜州晉師山東北流繞洛水在定邊縣東
縣城西北又逕縣東與南河合

逕保安縣西南又東南逕安塞縣西又東南逕甘
泉縣西又東南流入鄜州界水經注洛水自獫山

枝分東派東南注於河昔魏文侯築館洛陽指謂
是水也寰宇記洛河在敷政縣西七十里穿番部

來至城下通志洛水自安化縣入保安界會定邊
縣之瑠璃廟水又東南逕保安西八十里又東南

逕大小石樓山合周水又東南入安塞縣界逕縣
西南百二十里至馬超洞入甘泉界折南流逕甘

泉縣西百步又南逕州川水在保安縣西一百里
雕陰山入鄜州界源自沙漠來入洛水

周水源出靖邊縣飲馬坡經保阿伏斤水在甘泉
安縣城西又七十里入洛縣東北

三十里細流十里合北小河又二十里入洛北小
河即野豬峽在縣東北四十五里源出峽左西南

流合阿伏斤水寰宇記在甘泉縣南二十九里源出大盤山東南姚險谷流入洛水阿伏斤者夷人

名清泉水在甘泉縣東四十里東北三山水在定

西南一百里源出三山兒東西二岔合石澗池水

遼陽堡饒家水東注之又南入北蕭關合木瓜

城水黑城子水跌角城水沙家掌家梁家溝水汝

麻臺水塔兒掌水入紅城子經環西南即馬嶺水

也上源城東河在延長縣東源出漱玉巖稍東安溝

河在延長縣南三十里源出吃莫河在保安縣西

城在保安軍十里源出番部吃莫川北南迤涇軍

城西十六里入洛河不勝船筏縣志吃莫河在縣

西六十里一名已都收麥河在靖邊縣東南通志

河自靖邊縣界流入源出縣東南收麥城

下北流至縣北有紅柳河自寧塞堡流入逕范老關西又東北至城北合流出邊為大狼河東逕鎮

羅鎮靖二堡北又東至龍州堡合混忽都河或曰混忽都河有別源出靖邊城西石頭溝東北流合

城東之黑龍溝而出邊入鎮羅界即此又有海崇河在鎮靜堡北塞外東流至威武堡東入混忽都

河
周河水 在靖邊縣東南發源飲馬溝南流逕徐家臺入堡安縣界注洛河流一百五十

里
杏子河 在靖邊縣南三十里源出總管塔南流逕牛頭坡又逕杏子城西入保安縣

把都河 在靖邊縣西南九十里一名金湯川河源出柳樹澗北流至寧塞堡北合倪家溝水

出邊逕寧塞塘至
三岔溝 在保安縣北三十里又紅柳橋入於沙河
西陽溝水在縣南二里

皆流入周水紫馬溝水在縣南
交口川 在延長縣四十里水漲則注於吃莫河
東北四十

里源出縣西北境東流逕獨渭牙川在宜川縣北
戰山下至延川縣界入黃河寰宇記在雲

巖縣北二十五里從延長縣界來五十里却入門
山縣經縣西三十里又七十五里入黃河川內有

水木稽胡喚水木為渭牙因名縣志有澤經水
在縣東二十里源出西北諸山谷東流入河庫

碣川在宜川縣西北寰宇記在宜川縣西北二十
里從雲巖縣界入合丹陽川按圖經云川

南是漢川北是蕃蕃漢之人於川河清川在宜川
內共結香火呼香火為庫碣因名縣東南

自韓城縣殊砂嶺分柳湖在虜施縣五里延利渠
流入境東北流入河水從北入城復穿城由

南出溢而為湖堤上多種玉蓮池在宜川縣北舊
柳故名宋范仲淹有詩丹州治內廣數

萬頃為一方上龍湫在安塞縣西北一百二十里
之勝今埋又下龍湫在縣西南一百里

皆旱禱
有應

混牛湫

在保安縣北
北八十里

龍泉

在膚施縣城東
北石罅中湧出

滙而為池又有五龍泉在延川縣東南寰宇記在延水縣東一里平地湧出石縫中有雄吼之聲其

水甘美可濟一方上有五龍堂故又曰五龍泉

黑龍泉

在安塞縣北三十
五里又有黑龍泉

在安定縣北一百
七十里龍門砦

甘泉

在甘泉縣西南寰宇記云
在甘泉縣南巖谷上其泉

去地一丈飛流激下其味甘美隋煬帝游此飲之
取入內舊志在縣西南五里出洛水西太和山近

頗理惟存細流一綫入洛**暖泉**在甘泉縣南三里夏涼冬温又
縣北十里有泉其色青黑微有

臭氣謂之臭水人
謂其下有銅鑛

石井泉

在保安縣東四十里又
渤海泉在縣東九十里

三郎泉

在保安縣
東南三里

龍泉

在宜川縣東五里早禱有
應又甘泉在縣西十五里

惠民泉

在延長縣城內儒學後自三石孔中流出清冽甘美流入學池灌園圃民多汲之

鹽池

在定邊縣西北鹽場堡北元和志鹽州五原縣鹽池四所一烏池二白池三細頃池四瓦

窰池烏白二池出延綏度支收糶其瓦窰池細頃池並廢延綏鎮志大鹽池在鹽場堡原屬寧夏衛嘉靖九年總制王瓊改屬榆林衛池周三里許中有井引水灌溉一夕視之若積雪此九種之一也其東南有滂池鹽池水鹵不可飲滂池水可飲堡人汲者便之二池之西為寧夏境又有紅鹽池鍋底池俱僻在境外按今縣本唐鹽州地此鹽池當即烏白等四池之一舊志引唐志夏州長澤縣有胡洛鹽池為證考元和志胡洛池在長澤北五里在今鄂爾多斯界近河套之北亦非此池也

暖泉井

在膚施縣西北五十里元統志在府治西泉有七眼冬溫夏涼味甘美

石油

井

在延長縣南元統志在延長南近河有鑿開石油井其油可燃兼治人畜疥癬又有石油井在

延川縣西北八十里永平村井出石油可燃燈舊志石油井在延長縣南錦平山下其在延川縣者

取其烟製墨其光如漆塗瘡即愈

古蹟高奴故城

在膚施縣東史記漢元年項羽立董翳為翟王都高奴文帝三年匈奴入

居河南為寇發邊吏騎詣高奴帝自甘泉之高奴因幸太原地理志縣屬上郡晉省水經注清水東逕高奴縣民俗語訛謂之高樓城隋始自綏德州界移膚施縣於此唐為延州治元和志今延州理即漢上郡高奴縣之城也至晉臨廢隋大業三年分豐林金明二縣於此置膚施縣資治通鑑五代漢天福十二年延州軍亂攻節度周密敗保東城密以高允權為留後據西城沈括筆談延州今

有五城說者謂舊有東西二城夾河對立高萬典
郡始展南北東三關城考杜甫寒蘆子詩云五城
何趨趨趨趨隔延水乃知天寶中已有五城矣元
統志州城舊在延水東宋慶歷五年改卜水西即
今路城與故城相植人呼故城為東州明統志延
安故城在府城東五里府志有五花連城在縣東
北清涼
山頂 豐林故城 在虜施縣東南魏書地形志東
夏州延昌二年置領偏城郡太
和五年置郡領廣武沃野二縣隋書地理志延安
郡豐林後魏置曰廣武及偏城郡開皇初郡廢十
八年改為豐林大業初又併沃野縣入馬元和志
豐林縣西至延州三十里後魏孝文帝置光武縣
屬偏城郡在今理東四十里周宣帝改為豐林屬
延州寰宇記縣在州東南三十里亦高奴之地晉
立為臨河縣尋廢後魏置廣武縣後周大象元年
移於今所改為豐林隋末廢唐武德二年復置舊

唐書地理志豐林縣武德四年僑置雲州及雲中
榆林龍泉三縣八年廢雲州以龍泉併入臨真雲
中榆林併入豐林九域志熙寧五年省豐林縣入
膚施沈括筆談延州故豐林縣城赫連勃勃所築
至今謂之赫連城按元和志

金明故城

在安塞縣北魏

寰宇記周改豐林興隋志不同
書地形志金明郡太平真君十二年置領廣洛縣
十一年置元和志金明縣東南至延州四十八里
漢高奴縣地魏太武帝於此置廣洛縣屬金明郡
隋開皇四年屬延州仁壽元年以太子名廣改為
金明縣大業十三年省入膚施縣唐書地理志延
州金明縣武德二年析膚施置以縣置武北州并
置開遠全義崇德永定安義五縣貞觀二年州廢
省五縣入金明改屬九域志熙寧二年省金明縣
為塞入膚施元統志延安路領安塞縣本金舊堡
壬子年升為縣明統志縣在府城西北四十里本

隋金明縣宋安塞堡也
敷政故城
志在安塞縣西南魏書地形志東夏州領上郡郡領石

城因城二縣隋書地理志延安郡領因城縣後魏置後漢廢尋又置元和志敷政縣東北至延州一百五十里本漢高奴縣地後魏太和初置因城縣

隋開皇六年於其中置金城鎮武德二年移縣就

鎮因改為金城縣天寶元年又改敷政唐書地理志敷政縣武德二年移治金城鎮又有東境置永

州並置洛盤新昌土埏三縣貞觀四年徙州治洛源及州廢徙洛盤新昌土埏入金城寰宇記縣在

延州西一百二十里元統志敷政縣至元六年併入安塞府志故城在縣西南一百二十里明置巡

司今
伏陸故城
今甘泉縣治唐置屬鄜州元和志

甘泉縣南至鄜州七十五里本漢雕陰縣地武德元年分洛交縣於伏陸城置縣取城為名天寶元年改為甘泉縣寰宇記在延州南

七十一里以其泉甘美為名又元和志

有雕陰城在縣南四十里詳見鄜州
臨真故城

在甘泉縣東後魏置魏書地形志東夏州定陽郡
領臨真縣隋書地理志延安郡領臨真縣有西魏
神木郡真川縣後周郡廢大業初廢真川入馮元
和志臨真縣西北至延州一百四十里本漢高奴
縣地後魏文成帝置臨真縣屬邊城郡周武帝天
和元年稽胡數破郡城遂移於今理隋改屬延安
郡寰宇記後魏太武置臨真縣周天和初移於流
川隋大業十二年賊張謂攻破又移就曷難城權
住義寧元年稽胡首領歸國武德三年又從曷難
城移就流川舊處即今理所舊唐書地理志臨真
縣武德初屬東夏州貞觀二年州廢屬延州九域
志在州東南一百十里元統志廢臨真縣至元二
年併入甘泉明統志在甘泉縣東一百七十里
按臨真縣元和志以為後魏文成帝置寰宇記以

為後魏太武陽周故城在安定縣北史記蒙恬傳
置二說不同

理志上郡領陽周縣水經注走馬水出長城北陽
周故城南橋山舊志陽周故城在縣北九十里

按自後魏僑置陽周縣屬趙興郡隋改羅川唐改
真寧自後遂以真寧為古陽周矣辨見慶陽府

安定堡城

今安定縣治宋置宋史元豐五年種諤
遣曲珍攻夏黑水安定堡九域志延川

縣有安定堡金史地理志安定堡置第六正將元
史地理延安府領安定縣本舊堡壬子年升為縣
明統志縣在府西

堡安軍故城

今堡安縣治寰宇
記保安軍本延州

之古栲栳城唐咸亨中曾駐泊禁軍於此貞元十
四年建為神策軍尋改為永康鎮屬延州振戡蕃
賊太平興國二年升為保安軍管二鎮十九寨東
至金明縣界七十里西至慶州金湯鎮界三十里

南至敷政縣界一百十里東北至宥州八十里宋
史慶歷中趙元昊置權場於保安軍九域志保安
軍東南至延州 **定陽故城** 在宜川縣西北戰國時
一百五十里 秦魏界上之邑戰國策

蘇子謂齊王曰昔魏拔邯鄲西圍定陽即此漢置
定陽縣屬上郡應劭曰在定水之陽晉省義興六
年赫連勃勃攻臨定陽執姚興將姚廣都水經注
定水東逕定陽城南魏書地形志東夏州領定陽
郡太安中改置治臨戎又敷 **義川故城** 在宜川縣
城郡領定陽縣周隋間皆省 東北後魏

置隋唐為丹州治元和志丹州春秋時白翟所居
秦屬上郡晉時戎狄居之苻姚時為三堡鎮後魏
大統三年割鄜延二州地置汾州理三堡鎮廢帝
以河東汾州同名改為丹州因丹陽川為名領義
川樂川縣隋大業三年廢丹州於義川置延平縣
十三年為劉步祿所據義寧元年置丹陽郡武德

元年改為丹州永徽二年移於赤石川西北至延州二百五十里義川縣郭下後魏大統三年置義川縣屬義川郡因川為名永徽二年移於今理寰宇記義川縣開寶九年改為宜川古丹州城在縣東北二十九里元統志至

汾川故城

在宜川縣東北後魏置隋

元六年併州入宜川縣書地理志延安郡領汾川縣舊曰安平後周改曰汾川唐屬丹州元和志縣西南至丹州七十里寰宇記魏太和八年置安平縣在薛河川屬北汾州其州在河西三堡鎮更有南汾州魏大統之十八年省北汾州乃取丹陽川號立汾川縣初理高樹山南若多村周保定二年移就庫利川北甚寒原隋大業十年又移於土壁堡開元二十二年移於甘泉坊今理所是也九域志熙寧三年省汾州縣為鎮入

咸寧故城

在宜川縣東北元和志咸寧縣宜川西南至丹州四十五里本秦白

邦地後魏太和十八年於白水川置永寧縣屬義川郡今縣東二十里永寧故縣是也文帝改為太平縣移於今所隋開皇十八年改太平為咸寧以界內有咸寧鎮為名舊唐書地理志咸寧縣隋治白水川景龍二年移治長松川寰宇記後魏大統十三年改永寧為太平太平興國元年併入宜川通志故城在宜川

雲巖故城

在宜川縣西北後魏置永平縣尋改雲巖

隋省唐復置宋廢隋書地理志義川縣大業初廢雲巖縣入元和志雲巖縣東南至丹州七十三里武德元年分義川縣置在庫利川南有雲巖山因為名寰宇記後魏大統二年於今縣西薛河川置永平縣屬義川郡三年改為雲巖縣九年移於桑柎原隋開皇三年移就廢樂川縣後廢唐初復置於迴城堡每逢陰雨汲水不通咸亨四年移居庫利川復為河水街注開寶三年移於東南一百

步即今理所九域志熙寧七
年省雲巖縣為鎮入宜川
門山故城在宜川縣東北後周

置元和志門山縣西至延州二百十五里本漢定陽縣地周大象元年分汾州雲巖二縣於今縣南

六里置北有山形似門因以為名武德八年於今縣北五里宋斯堡置屬丹州廣德二年割屬延州

舊唐書地理志縣初治宋斯堡總章二年移治庫利川九域志縣在延州東南一百八十里元統志

至元六年
省入宜川
文安故城在延川縣西南隋書地理志延安郡延川縣西魏置曰文

安又置文安郡開皇初郡廢改縣為延川元和志延川縣西南至延州一百五十里本秦臨河縣地

漢不改後漢省後魏分安人縣於此地置文安縣隋文帝改為延川取土延川為名震宇記縣在州

東南一百七十里隋大業十三年改為文州唐武德二年以廢城南有哥基川遂置基州五年改為

北基州貞觀八年州廢屬延州為延川縣府志文
安城在今延川縣西南三十里按安民縣元和

志作安人避
唐文皇諱 **延水故城** 在延川縣東南唐置元和
志延水縣西至延州二百

十五里本秦臨河縣地今縣北十五里臨河故縣
城是也後魏置安人縣并鎮屬東夏州隋文帝廢

鎮置安人戍武德二年重置安人縣屬延州貞觀
二十三年改為延水取吐延水為名唐書地理志

武德二年以安民縣置西河州并置修文桑源二
縣貞觀二年州廢省修文桑源入安民隸北基州

州廢來屬二十三年曰宏風神龍元年更名延水
九域志熙寧八年省延水縣為鎮入延州按漢

臨河縣屬朔方郡據水經注在北河之南在今榆
林邊外河套內此地有臨河故城當是晉魏時僑

置寰宇記謂豐林本晉時臨河其後或 **廣安故城**
再置於此元和志謂即秦漢故縣非是

在延長縣南隋書地理志延安郡延安縣西魏置
元和志延長縣東至延州一百三十里本秦膚施
縣地後魏廢帝元年於印頭原置廣安縣隋仁壽
元年以避太子名改為延安縣大業末廢貞觀六
年又置移於州北去斤川今縣是也廣德二年改
為延長舊唐書地理志延長隋廢縣武德二年復
於此置北連州貞觀二年州廢寰宇記延長縣隋
開皇二年移於譚信原唐武德五年移就濯筋川
西南後唐天成三年遘大水移就舊縣北一百步
緣坡置按縣臨清水應高奴縣地元和志謂本
膚施
非
長澤故城在靖邊縣東魏書地形志夏州有
開熙郡太和十二年置領山鹿新
因二縣後又置南夏州周書魏大統十五年梁臺
拜南夏州刺史廢帝三年改南夏為長州隋書地
理志朔方郡領長澤縣西魏置開熙郡又有後魏
大安郡乃置長州開皇三年郡廢又廢山鹿新因

二縣入焉大業三年州廢元和志縣東北至夏州一百二十里即漢三封縣地後魏於此置長澤縣

屬開熙郡隋罷郡以縣為夏州開熙故城在今縣西南二十里舊唐書地理志長澤隋縣貞觀七年

置長州都督府十三年廢長州縣還夏州元和十五年移宥州理長澤縣為吐蕃所破長慶四年夏

州節度使李祐復置舊志宋景祐中元昊居興州左廂宥州路五萬人以備郡延麟府又种諤規取

橫山議還宥州皆即長澤故縣也按漢三封縣在黃河西元和志謂長澤即三封非是延昌

廢縣在安塞縣北唐志屬延州元和志縣西南至州一百七十六里本漢高奴縣地開皇三年

於此置朔方鎮十年以北有朔方鎮遂廢貞觀九年置罷交鎮十年又置罷交縣屬延州取城北罷

交谷為名天寶元年改為延昌縣舊唐書地理志延昌縣武德二年置北平州貞觀三年廢十年於

廢州丹頭廢縣在安定縣東九域志延川縣有丹頭砦元史地理志至元初分安定

置丹頭縣四年併入舊志義門廢縣在延川縣西丹頭城在縣東六十里廢

志延川縣武德二年置南平州領義門縣四年廢州及縣併入延州唐書地理志武德二年安撫使

殺德操表置義門縣以義門置南平州三年析綏州之城平置魏平縣四年俱廢義鄉廢

縣在延長縣西南隋書地理志西魏置義鄉縣大業初入延安舊唐書地理志武德二年置北界

連州領義鄉齊明二縣貞觀二年併入延安長城在安定縣東北史記始皇使蒙恬將三千

萬衆北逐戎狄收河南地築長城因地用乘險制塞延袤萬餘里水經注走馬水東北流入長城即

蒙恬所築也丹陽城在宜川縣西水經注丹陽水經治東俗謂之丹陽城城之左右猶有

遺銅 按漢食貨志金有三等赤金為下孟康曰赤金丹陽銅也 三城 在膚施縣東陽晉咸

和九年吐羌王薄句大等擾北地馮翊石宏將郭敷石斌討之薄句大奔馬蘭山敷乘勝逐北為羌

所敗斌將餘眾保三城義熙三年赫連勃勃以朔方叛秦攻秦三城以止諸戍悉拔之晉書地理志

赫連勃勃平劉義真以朔方收鎮黑城在甘泉縣三城魏書地形志廣武縣有三城東寰宇記

黑城在臨真縣東二十五里庫利東沅川交口赫連勃勃大象二年於此置郡其城緣山坡崎嶇不

正遂名黑城延綏志在石門城在甘泉縣西六十里宋楊廣駐兵處

御謀城在安定縣西北宋史地理志御謀城崇寧三年進築賜名縣志在縣西北一百五里

又宋史地理志有制戎城政和八年賜鄜延威戎路天降山新城改名縣志亦在今縣北界

城

在安定縣東北宋史地理志威戎城地本昇平塔紹聖四年賜名東至臨夏城四十里西至威

羌砦七十里南至黑水堡白洛城在安定縣西北六十里北至黑臺七十里八十明洪武

三年築金湯城在保安縣西宋史地理志就金湯砦元符二年築東至順臨砦九十里西

至慶州白豹城四十里南至德靖砦六十里北至通慶城六十里金史地理志保安縣有金湯城府

志在今縣西北一百里明撥屬慶陽府通慶城在保安縣西北一百六十里西去慶陽府

鎮安城三十里又鐵鞭城在縣西北百餘里皆宋時築又北有鎮地五谷等城今俱廢狄青

城在保安縣西南九十里亦宋時築金蹄犢子殿在安塞縣南寰字記在敷政縣

西三里有古城昔有犢子出於石縫中金蹄銀角化為玻黎玉立此廟城今毀府志在縣南香林山

延安廢衛

在府城內明洪武二年置
本朝順治十六年廢

摘星樓

在膚施縣

東南嘉嶺山又鎮西樓在縣
西鳳凰山俱宋范仲淹建

翡翠樓

在延長縣東
南六十里聖

燈溝上石臺周四百餘步高
百丈上有樓極目山川蒼翠

迎薰亭

在膚施縣南
柳湖其旁有

楔臺翠漪亭皆宋韓琦建
司馬光俱有詩

飛蓋園

在膚施縣南三十五
里宋知州龐籍遊宴

處司馬光詩軍中富
餘暇飛蓋城南隈

聖人道

在保安縣東寨宇記
在保安軍東七十里

從蕃界末裔族界來經保安軍界一百五里入敷
政縣界即赫連勃勃自夏臺入長安時平山谷開

此土人呼為聖人道

鐵錢監

在膚施縣九域志熙寧
八年置在延州城東

供兵磴

在府城南司馬光有詩

闕雞臺

在延長縣
西二十里

關隘合嶺關

在虜施縣東唐書地理志豐林縣東北有合嶺關

蘆關

在安塞縣北與

靖邊縣接界元和志蘆子關屬夏州在塞門鎮北去鎮十八里杜甫詩延州秦北戶關防猶可倚焉得一萬人疾驅塞蘆子茶夢弼注去延州一百八十里有土門山兩崖峙立如門形如葫蘆故謂之蘆子趙珣聚米圍經蘆關舊在塞門砦北十五里自南關南入塞門謂之金明路舊有蘆關砦宋至道中廢元豐四年復為戍守之所明統志在安塞縣北一百七十里有東西二城遺址

烏仁

關

在宜川縣東北唐書地理志汾川縣有烏仁關金史地理志宜川縣有烏仁關舊志在縣東北

八十里下臨黃河永寧關在延川縣東南九域志與山西吉州相對延川縣有永寧關通志

今名延水關在縣東南七十里吐延川口又清河關在縣東南一百二十里清水口皆東臨黃河路

通山西 **長城關**

在定邊縣北五十步長城口

龍城關

在靖邊縣東龍川堡

東又范老關在縣西南一里相傳范仲淹嘗屯兵於此把都關在縣西寧塞堡南皆久廢 **青化**

鎮

在膚施縣東九域志膚施縣有青化豐林二鎮府志清水鎮在縣東北六十里豐林鎮即古豐

林縣又金志縣有樂盤鎮即唐敷政郡之廢洛盤縣也詳見古蹟 **臨真鎮**

在甘泉縣東即

古臨真縣居民繁庶為縣大鎮又麻作鎮在縣南十五里

沙家鎮

在保安縣東北六十里為

商賈往來貿易之地 **靜邊鎮**

在保安縣金史地理志保安縣有靜邊永和二鎮明統志靖邊

營在縣西南寧塞營在縣西北俱有官軍防守通志舊傳為宋范仲淹守屯

雲巖鎮

在

川縣西北即故雲巖縣詳見古蹟

秋林鎮

在宜川縣東三十里其旁有寨

百直鎮

在宜川縣北九十里
舊為商賈輻輳之所
交口鎮在宜川縣東北六十里
神頭鎮

在延長縣東北八十里
地名神頭原
舊築砦於此亦名新砦
洪門故鎮在靖

邊縣南唐書張獻甫傳
獻甫領邠寧節度使請復
鹽州洪門及洛原鎮也
兵詔可寰宇記宥州南至

洪門鎮八十里為界
百井戍在靖邊縣南八十里
赫連勃勃與禿髮偁

檀戰處
塞門砦在安塞縣北二十里
鎮本在夏州寧朔縣

界開元二年移就蘆子關
南金鎮所居置宋史地理志
塞門砦本北蕃部舊砦至道後興蘆關石堡

安遠砦俱廢元豐四年收復
仍隸膚施縣東至殄羌砦
五十里西至平戎砦六十里
南至安塞堡四

十里北至烏埏口九十里
今廢明統志塞門守禦百戶所
洪武十二年置在安塞縣北一百五十里

萬安砦

在安塞縣西宋康定初趙元昊入寇諸將劉平與石元孤赴援至保安既聞賊趨金

明平信道至延州至萬安鎮九域志敷政縣有萬安塞金因之府志萬安城在安塞縣西南一百里

招安砦

在安塞縣西北宋慶厯初龐籍知延州接金明西北有渾州川土平沃川尾有橋子

谷即夏人出入隘道因命狄青築招安砦於谷旁九域志敷政縣有招安砦宋史地理志元符二年

廢招安砦為驛金仍為招安砦府志招安城在縣西北三十里

龍安砦

在安塞縣北宋慶厯

初龐籍命王信築龍安砦九域志虜施縣有龍安砦宋史地理志宣和二年改龍安曰德安東至安

定堡八十里西至招安驛四十里南至金明驛三十五里北至御安堡四十里府志龍安城在縣北

五十里今為鎮

平羌砦

在安塞縣東宋史地理志平羌砦本克胡山砦紹聖四年賜名東至

安定堡六十里西至安塞堡三十五里南至
龍安砦五十四里北至殄羌堡六十里今廢 **殄羌**

砦 在安定縣西北七十里宋史地理志殄羌砦地
名那娘山元符元年進築賜名東至威羌砦四

十里西至塞門 **威羌砦** 在安定縣北宋史地理志
砦五十里今廢 威羌砦地名白洛甯元符

元年進築賜名東至威戎城七
十里南至安定堡七十里今廢 **德靖砦** 在保安縣
西南九城

志天禧元年置建子城天聖元年改曰德靖砦在
軍西南八十里宋史地理志東至保安軍八十里

西至慶州荔原堡六十里南至慶州平戎鎮 **順寧**
五十里北至金湯城六十里金因之元廢

砦 在保安縣北九城志慶歷四年置在保安軍北
四十里宋史地理志東至平戎砦七十里金仍

為砦明洪武十四年設順寧巡司成化中
巡撫余子俊築土城周一里有奇後廢 **平戎砦**

在保安縣東北九十里宋史地理志砦本砦子河
東山紹聖四年賜名東至塞門砦六十里西至順

寧砦七十里南至園林堡五十一里北至杏
子堡四十里金史地理志保安有平戎砦 **石堡**

砦在保安縣北三十里宋史地理志石堡砦國初
嘗置城至道後廢崇寧三年進築賜名威德軍

五年復為砦在保 **永平砦**在延川縣西北九域志
安軍北兩界上 延川縣有永平等九寨

金史地理志縣有永平寨縣志永平鎮在縣西
北九十里有城基相傳即永州故城又見清澗 **高**

奴砦在延長縣北高奴山下元參政 **安塞堡**在安
何遠築以屯兵明天順中重修 塞縣

北九域志膚施縣有安塞堡金志屬門山 **黑水堡**
縣府志在縣北八十里元置縣取此為名

在安定縣北九域志延川有黑水堡宋史地理志
在威戎城南六十里紹興中金人以李顯忠為蘇

尾九族都司使駐兵黑水堡即此明
時修築又瓦窰堡在縣東二十里
盧移堡 在安

北宋史地理志堡東至屈丁堡五
十里西至御謀城三十五里今廢
萬安堡 在安定
縣東北

一百十里宋史地理志堡西至蘆移
堡四十里南至威羌砦四十里今廢
園林堡 在保
安縣

東北五十里九域志慶歷五年置在保安軍東北
四十里宋史地理志堡東至安塞堡七十里北至

平戎堡五十里
金因之元廢
老吉堡 在宜川縣東南一
百十里下臨黃河
禪梯嶺

堡 在延川縣西七十
里明嘉靖中築
靛井堡 在定邊縣東四十里
東至舊安邊營四十

里北至邊界一里明正統二年置後余子俊以靛
井難守於迤南東海螺城改置新興堡嘉靖三十

二年復修靛井城在平川周三里二百五十步門
三為極衝上地今有守備駐守又新興堡在縣東

南八十里舊名東海螺堡石澇池堡在縣南一百里東至新興堡四十里三山堡在縣西南九十里東至石澇池六十里饒陽水堡在三山堡南四十里皆明成化中置各有城本朝皆併入定邊營

安邊堡

在定邊縣東一百里亦名舊安邊堡東至柳樹澗四十里北至邊界一里地名深井

明正統二年置城在平川周四里餘為極衝中地成化十一年余子俊以其地平曠難守移守深河兒地名中山坡改置新安邊營南至慶陽府四百里北至舊安邊營六十里城在山坡周四百三十步為極衝中地背山面水險阻四塞嘉靖三十年巡撫王翰以舊營切近大邊復守之於是新舊兩營並設本朝設守備於舊安柳樹澗堡在邊以新安邊併入今改設都司駐守

邊縣東一百四十里東至寧塞堡四十里南至永濟堡三十里北至邊界一里地有柳樹澗因名明

天順初置嘉靖三十七年巡撫董威修復舊堡自永濟移守於此城在山上周三里有奇門二為極衝中地今有**鹽塲堡**在定邊縣西四十里西至花守備駐守馬池二十里北至大邊五里明成化十三年余子俊置城在平川周二里有奇門二為極衝中地今有把總分防圖書編榆林西路十四堡自龍州城至鹽塲堡計五百餘里俱平川無險阻最為要害**鎮羅堡**在靖東北四十里東至鎮靖堡四十里東南至安塞縣三百里北至邊界一里本名魚口砦明萬曆十八年增置城在平川周三百七丈門三為極衝中地今有把總分防**鎮靖堡**在靖邊縣東北八十里東至龍州堡四十里北至邊界二里地名白灘兒亦名白塔澗口明初守安塞縣塞門成化三年尚書王復請移于榆柳莊改名鎮靖後又移此城在山畔周四里餘門二北臨快灘河為極衝

中地今有龍州堡在靖邊縣東北一百二十里東至清平堡三十五里北至邊界

都司駐守五里明成化五年巡撫王銳建城在平地周二里二百十六步門二四面深溝東西俱通邊外要路

為極衝中地今寧塞堡在靖邊縣西四十里東南有把總分防至保安縣一百八十里北

至邊界三里宋栲栳城地明成化十年余子俊置城在平原周四里餘門四為極衝中地今有守備

駐邊牆在靖邊定邊二縣北明成化八年余子俊在靖邊東起清水營西抵花馬池延袤千七

百七十餘里皆鑿崖築牆掘塹其下連續不絕每二三里置敵臺峯若為巡警之所弘治十七年巡

撫文貴以屯田多在邊外於是修築大撫安驛在邊防護屯田而以子俊所築者為二邊撫安驛在

泉縣治西北明洪武初置金明驛在甯施縣治西南至鄜州鄜城驛九十里北明弘治中移

此東北至延長縣
干谷驛八十里
干谷驛 在延長縣西七十里干
谷市明洪武初置天順

中築城東北至延川
縣文安驛八十里
文安驛 在延川縣西三十里
明正統中置嘉靖中

築堡北至清澗縣
奢延驛六十里
園林驛 在保安縣東八十里明
成化中置北至杏子城

五十里舊有驛丞今裁又杏子城在縣
東北八十里北至靖邊縣一百二十里

津梁延水橋 在虜施縣東門外明弘治中建後
圯今冬月架木為橋夏以舟渡 仙人

橋 在安塞縣東
北五十里 濟民橋 在安定縣
東南三里 便宜橋 在保安

里 廣濟橋 在宜川縣
一里五步 通濟橋 在延川縣
南一里 通市橋 在

長縣 治東 馬頭關渡 在宜川縣東北二百里又尚王坪
渡在縣東北一百七十里並通山

欽定大清一統志 三十二

西大寧縣又衣中渡柴村渡驃騎渡水南渡並在縣東北境路通山西吉州皆黃河津濟處

漩

窩渡

在延川縣東北六十里又馬家河渡清水關渡並在縣東南九十里路通山西大寧縣皆

黃河津濟處

堤堰延水石壩

在膚施縣北門外乾隆九年築修

護城堤

在宜川縣西門外乾

隆二十二年
建長八十丈

陵墓唐渾瑊墓

在宜川縣西南五十里

宋劉延慶墓

在保安縣北二里

祠廟渾忠武王祠

在宜川縣東鳳翅山祀唐渾瑊

韓范祠

在府城東關祀宋韓

琦范仲淹五賢祠

在膚施縣西山祀宋周程張朱五子

二賢祠

在宜川縣南門外祀

宋胡安定 李太尉廟 有二一在安塞縣西五十里 張橫渠 一在保安縣東北九十里亦

曰順惠王廟俱明 觸髅山神廟 在延長縣東寰宇 建祀宋將李顯忠 記在縣東六十里

相傳古時鬪戰收人首 千萬於此山因置神廟

寺觀清涼寺

在庸施縣東北清涼 山舊傳為尸毗遺跡 萬佛寺 在庸施縣 清涼山有

大小石佛萬餘 香林寺 在安塞縣西洛水 多金元舊碣 潰唐開元初建 可野寺

在宜川縣北寰宇記在雲巖縣北十五里古老相 傳劉薩河坐禪處稽胡呼堡為可野四白懸絕惟

北一面 白鶴觀 在宜川縣南三里 可通 唐明皇為老子建

名宦南北朝周高林

高句麗人武成初除延州刺史 從柱國豆屠寧討稽胡郝阿保

劉桑德等破之二年文州底酋反琳
率兵討平之天和初徙丹州刺史
于實洛陽人

年延州蒲川賊郝三郎等反攻逼丹州遣實率眾
討平之斬三郎首獲雜畜萬餘頭乃除延州刺史

王慶太原祁人武帝時歷丹州刺史為政嚴
肅吏不敢欺大象元年除延州總管 唐殺

德操延州總管梁師都與突厥千騎營野豬嶺德
操堅壁不戰師都氣懈遣兵進擊戰酣德操

自以輕騎出其旁乘之師都大潰逐北二百里俘
馘甚眾未幾以步騎五千入寇德操又盡屠其軍

宋趙贊蔚人宋初鎮延州許以便宜行事將及州
境乃前後分置步騎綿綿不絕林莽之際

遠見旌旗所部羌王顯開封人淳化三年知延州
渾來迎無不懾服王顯時制沿邊糧斛不許過河

西河西清鹽不得過界販鬻犯者不以多少論
斬顯請犯多者依法自餘別為科斷以差其罪馬

知節

元節遣警至知節遷命張燈開閣飲食宴樂

寇不測即引去

石普

太原人為延州緣邊都巡檢使羌酋七時內寇普追殺之

李若谷

徐州豐人仁宗時知延州州有東西兩城城夾河夏秋水溢岸輒圯役費不可勝計若谷乃置石版

為岸抑以巨木後雖暴水不復壞官倉依山而貯穀少若谷使作露囤囤可貯二萬斛他郡多取法

馮奎

正平人仁宗時知延州趙元昊每遣使至京師請奉于吏因市禁物隱關冀為奸利

奎庶得狀請留蜀道樵帛於關中轉致給之以忠信結人威令嚴明夏人不敢入塞張亢

人仁宗時為鄜延路都鈐轄

夏安期

德安人仁宗時知延州州

東北阻山無城郭敵騎常乘之安期至即大築城不踰月而就元昊請畫疆界朝廷欲遣使以問安

期安期曰此不足煩王劉平祥符人為郾延路副
人銜校可辦也議遂決

總管屬元昊感兵攻

保安軍時平屯慶州范雍以書召平平未至敵兵
破金明圍延州平督騎兵晝夜倍道行與敵遇時

大雪敵兵涉水為橫陣官軍並進薄之殺數百人
敵復蔽盾為陣官軍又擊却之殺獲及溺者幾千

人會日暮敵復以輕兵薄戰都監黃德和率麾下
走遁甘泉衆皆潰平遣軍校仗劍遮留士卒得千

餘人轉鬪三日賊退平率餘衆保西南山立柵自
固夜四鼓敵騎自山四出合擊斷官軍為二遂被

執德和言平降賊朝廷命文彥博龐籍往訊得其
實德和坐腰斬延州吏民詣闕訴平戰歿狀贈朔

方節度使兼范仲淹吳縣人元昊反延州諸若多
侍中謚壯武失守仲淹自請行乃兼知延

州於是大開州兵得萬八千人分為六使各將三
千分部教之量賊衆寡使更出禦賊衝時塞門承

平諸砦既廢用種世衝策築青澗以據賊衝大興營田且聽民得互市以通有無又請建鄜城為康定軍修承平永平等十二砦招還流亡定堡障通斥候于是羌漢之民相踵歸業

龐籍成武

人仁宗時知延州兼鄜定都總管經畧安撫緣邊招討使自元昊臨金明等砦破五龍川邊民焚掠殆盡籍至稍葺治之戍兵十萬無壁壘皆散處城中長籍莫敢犯法使部將狄青築招安砦於橋子谷旁數募民耕種收粟以贍軍又取承平龍安等砦悉復所侵地築十一城元昊既臣召為樞密副使狄青汾州人寶元初為延州指使常為先鋒凡四年前後大小二十五戰破金湯城畧宥州屠囉咩等族燔集聚數萬收其帳三千三百又城橋子谷築招安豐林新砦大郎等堡皆扼賊要害臨敵每帶銅面具被髮出入賊中皆披靡莫敢當尹洙為經畧判官薦于經畧使范仲淹曰此良

將材也後以彰德軍節度郭遵開封人為延州西路都巡檢使元昊

寇延州遵以裨將屬劉平馳馬入敵陣殺傷數十人所向披靡會黃德和潰敵戰益急遵奮擊期必

死獨出入行間持大稍橫突之敵知不可敵因縱遣使深入攢兵注射之中馬踣地被殺贈固州

團練王信太原人康定初從知保安軍無郿延路兵馬都監始至之夕敵衆號數萬郿薄城

軍吏氣懾信領勁兵三千使出南門與戰失其前鋒因按軍不動遲明信潛上東山整軍乘勢而下

擊走之獲首明鎬安邱人仁宗時元昊寇延州起級馬牛居多明鎬為陝西轉運使敵破金明砦

既去議修復其城帥臣擁兵不即進鎬止以百餘騎自督將士一月而成又聞同州廂軍得材武者

三百餘人教以強弩奏為清邊軍周美回樂人仁宗時為延

號最驍悍其後陝西河東做置之

州兵馬都監夏人既破金明諸砦美請于經畧使
范仲淹亟完全明城如故數日賊衆散萬米薄美
徙軍山北多設疑兵復使人各持一炬從間道上
山益張旗幟四面大譟賊懼走遂募兵築萬安城
而還 **馬懷德** 祥符人為延州南安砦主東路巡檢數
以少擊西賊敗其衆范仲淹知延州修

清澗城奏懷德為兵馬監押以所部兵入賊境破
遮鹿要冊二砦親射殺其首又率蕃漢燒蕩賊海
溝茶山龍柏安化等十七砦三百餘帳龐籍奏
為東路巡檢檢使以兵修龍安城賊不敢犯 **吳**

育 建安人為廊延路經畧安撫使判延州夏人既
稱臣而並邊種落數侵耕為患龐籍守并州欲

築堡備之育謂要契未明而亟城則羌人必爭移
文河東又遺籍手書及疏于朝不服既而夏人果
犯河外臨騎將 **程琳** 博野人以宣徽北院使判延
鄜恩如育所言 **州** 嘗獲渠魁不殺戒遣之夏

人亦相告無捕漢民久之以五百步驅牛羊扣邊請降琳拒不受己而賊果以騎三萬臨境上以捕

降者為辭琳諜知之閉壁戒程戡陽翟人英宗時諸將勿動賊疑有備遂引去程戡拜廊延路經畧

安撫使判延州延夾河為兩城雉堞卑小敵登九州臺則下瞰城中戡調兵夫大增築之在邊安重

習事治張載郿縣人為雲巖今以敦本善俗為先不近名張載每月言具酒食名鄉人高年會于縣

庭親為勸酬使人知養老事長之義且口諭使往告其里閭一言之出雖愚夫孺子無不預知景

思立普州人熙寧中囉兀用兵韓絳使攝保安軍夏人寇順寧思立領兵赴援諸將敗一軍獨

全呂大防藍田人熙寧四年知延州城外荒堆若咸謂不可守大防留戍兵修保障有

不從者斬以沈括錢塘人神宗時知延州至鎮恣徇眾遂安以別賜錢為酒命廛市良家子

馳射角勝有執羣之能者自起酌酒以勞之邊人
驩激越歲得徹札起乘者千餘皆補中軍義從威
聲雄他府朝廷出宿衛之師來戍賞賚至再不及
鎮兵括以衛兵雖衆而鎮兵無歲不戰今不均若
是且召亂乃藏勅書而矯

劉昌祚

真定人元豐中
知延州時武備

廢弛士氣不振昌祚先修馬政令軍中校技擊優
者給馬自義合至德靖砦綿亘七百里昌祚度也
戍險易地望遠近事力強弱立為定式上諸朝夏
人寇塞門拒破之殺其統軍葉悖麻咩札理二人
圖其形
燕達 開封人為延州巡檢戍懷寧砦夏人
以獻 三萬騎薄城達所部止數百人躍馬
奮擊所向披靡擢鄜延都監
陸詵 餘抗人知延州
數率兵深入敵境九戰皆捷
諒祚 冠慶州以
敗還聲言益發人騎且出嫚詞復攻圍大順城詵
乃留止賜時服使者及歲賜而移宥州問故明年

又乞留賜冬服及大行遺留二使而自趙高

人本

延州夏人屢欲欺塞每以虛聲搖邊詔問方畧高

審計形勢為破敵之策以獻檢括境內公私閒田

得七千五百餘頃募騎兵萬七千訓練精銳通於

正兵後遷龍圖閣直學士復帥延安知夏將入寇

檄西路將劉安李儀曰夏即犯塞門汝可以輕兵

擣其腹心後果來犯安等攻洪州俘斬甚衆夏遂

入范純粹吳縣人元祐中出知延州陶節夫鄆

人知延安府招降羌有功築石堡等四城石堡以

天澗為隍可趨者惟一路夏入窰粟其間以千數

既為宋有其酋驚曰漢家取我金窟塢亟發鐵騎

來爭節夫分部將士遮禦之斬獲統軍以下數十

百人夏人度不可得飲兵退方議城銀州謀告夏

人已東節夫料必西趨涇原乃遣裨將耿端彥疾

驅至銀州五日城成夏人果從
涇原至則城備已固遂遁去
李南公鄭州人知延安府夏

人犯涇原南公出師
擣其虛夏人解去
賈炎獲鹿人徽宗時知延安府時宣使童貫禁夾錫

錢不得用民以為苦炎表言邊圉生理蕭條官又
再變法廊延去敵迫近民不安則邊不可守又與

貫論疆事不合
貫沮之改河陽錢即錢塘人徽宗時知延安府時
夏使由廊延事有小不如式

者即技檄夏國責
其失禮夏人憚之郭永元城人徽宗時為丹州司
法參軍守武人為姦利無

所忌永數引法裁之守威威臨永永不為動則謬
為好言薦之朝後守欲變成獄永力爭不能得拂

衣王庶慶陽人高宗時為廊延路經畧使兼知延
去安府與金兵戰于屈泉及神水峽皆大破

之魏彥明開封人通判延安府建炎初金兵圍西府
東城而四城猶堅守金將併兵圍西城

彥明與權府事劉選分地而守彥明當東壁空家
賞以賞戰士城臨彥明坐於城樓上金兵併其家
執之諭使速降彥明日吾家食采祿汝輩使背吾
君乎羅索怒殺之贈中大夫 羅索舊作婁宿今

改 金圖克坦哈希 上京人皇統中為延安尹時闕
陝以西初去兵革百姓多失業

圖克坦哈希守之以靜民多還歸者 完顏哈達 興
圖克坦哈希舊作徒單合喜今改

五年知延安府言諸軍官以屢徙往往不知地形
險易乞自今勿徙夏人攻安塞堡哈達潛軍裹糧

倍道兼進夜襲其營夏人大潰追殺四十里墜崖
谷死者無算 完顏哈達舊作完顏合達今改

元李德元 至正中為安定縣尹興學勸 明張著 洪
農均徭息訟民立碑頌之

三年知虜施縣邑頻年被兵民竄匿山谷著招諭
撫循修舉廢墜民始安輯有鄰二者不孝著名諭

化之二遂改
行為孝子

陳蚪

永豐人宣宗時知延安府為政
公教任滿當遷軍民遮道乞留

詔加陝西右參政給
正三品俸仍莊延安

張庸

江寧人宣德中知延安
縣有政績九年奏最當

遷民乞留詔
增秩還任

王鑑

太原人天順時為御史以劾石
亨曹吉祥左遷膺施知縣憲宗

嗣位所司以治行聞
推守郡特贈封詰

董盡倫

合州人萬曆中知安
定縣有惠政秩滿安

定人請闕奏留詔加鞏
昌同知仍視縣之事

李懷信

大同人萬曆中遷
定邊副總兵布色

圖和爾啟都哩巴顏泰等無歲不擾定邊居延綏
西被患尤棘懷信勇敢有謀寇入輒敗故邊患雖

劇而士氣不衰布色圖舊作下失免和爾啟舊
作火落赤都哩巴顏泰舊作鐵顏擺言太今並改

羅曠

清源人崇禎初知延川縣土寇焚劫孤城受
圍曠訓練民壯誓眾死守居止門城樓五年

不返署邑

蒲來舉

崇禎中知甘泉縣賊至守倫孫人龍乃擁兵不救城陷來舉手

刃數賊而死

應昌士

仙居人崇禎末知安定縣賊至堅守賊環攻旬日不能克

前任知縣王垣四川人以攝會寧縣事為賊所執至是逼之說降垣登城勦昌士死守賊急攻陷之

殺垣于城上執昌士亦不屈死

萬代芳

遼東人崇禎中知延昌縣流賊至與教諭譚思驛丞

羅文魁協力城守城陷皆死之代芳妻劉氏妾梁氏俱從死代芳贈光祿丞妻妾並旌表恩等亦賜

祭

本朝馮如京

代州人順治二年為靖邊兵格副使巨盜黃色俊聚眾來犯如京糾民兵得數

百人登城守固乘間出擊敗之遂乘勝搗平其巢

賈廷璋

山東人順治四年知宜川縣王

永疆陷郡城遣人索印廷璋不與被害
事聞贈廕如制時典史方一御亦與難

黃瑤

忠州人順

治四年知安塞縣王永疆之亂瑤
守孤城拒戰而死贈按察使僉事

宋從心

祀縣人順治五

年知延安府王永疆據榆林偽檄至從心與守備
萬廷貴碎其檄誓衆死守城陷從心遇害廷貴亦

死於獄

人物 宋李繼周

金明人祖父皆為金明鎮使繼周嗣
掌本族太平興國三年東山蕃落集

衆寇清化砦繼周率衆敗之雍熙中敗末藏末
等族於渾州淳化五年討李繼遷命開治塞門鴉

兒兩路率所部入夏州敗蕃兵于石堡砦磨盧家
媚咩拽藏等族居近盧闕未嘗內順繼周率所部

往襲焚之大軍討西夏命為先鋒入寇境
獲罷甲凡六十餘萬累官領誠州刺史

劉紹能

字及之保安軍人世為諸族巡檢父懷忠官閭門
祇候元昊叛以王爵招之懷忠毀印斬使洎入寇
力戰以死錄紹能右班殿直為軍北巡檢擊破夏
兵于順寧夏人圍大順城紹能為軍鋒毀其柵至
秦王川邀擊于長城嶺熙寧中又敗夏人于破囉
川皆策功最累遷鄜延兵馬都監元豐中命統兩
軍進討夏人設疑以間之帝手詔云紹能忠勇第
一此必夏人畏忌為間害之計耳紹能捧詔感泣
守邊四十七年大小五十戰終簡州團練使

劉延慶

保安軍人雄豪有
勇數從西伐累立

戰功徽宗時以軍功拜保信軍節度使靖康之難
延慶分部守京城城陷引秦兵萬人奪開遠門以
出至龜兒寺為追騎所殺次子光世宣和末討河
北賊有功南渡後累拜太尉兼淮南京東諸路宣
撫使封

韓世忠

字良臣延安人目瞬如電鷲勇絕
人宣和中以偏將從王淵討方臘

楊國公

擒之高宗即位授平寇左將軍屯淮陽苗傳劉正
彥反世忠以所部發平江賊敗遁追擒送行在誅
之帝手書忠勇二字揭旗以賜使守鎮江烏珠分
道渡江世忠俟其歸邀擊之烏珠絕江遁去建炎
四年金兵與劉豫分道入侵世忠軍次大儀設伏
二十餘所及戰伏兵四起金兵大潰授京東淮東
路宣撫處置使置司楚州在楚十餘年兵僅三萬
而金兵不敢犯秦檜收三將權拜樞密副使尋罷
為醴泉觀使卒孝宗朝追封蘄王諡忠武配享高
宗廟廷世忠性勇敢忠義事闕廟社必流涕極言
岳飛冤獄世忠獨櫻檜怒抵排議和觸檜尤多持
軍嚴重器仗更精絕過人克敵弓連鎖甲後狍鑿
及跳澗以習騎洞貫以習射皆其遺法子彥直彥
贊彥古皆以才見用烏珠舊作兀术今改正

解元

字善長保安軍德清若人猿臂善騎射起行
伍為清澗都虞侯隸世忠麾下擢為偏將金

兵大至元領二十騎臨陣苗劉之變從世忠追至臨平與戰擒之從討湖外盜據其望樓賊遂平金與偽齊合兵至元也承州擒金萬戶黑頭虎追北數十里元攻城野戰未嘗敗衄終保信軍節度使

韓彥直

字子溫世忠子六歲從世忠入見高宗令作大字即跪書皇帝萬歲四字帝喜拊其

背曰他日令器也登進士累遷工部郎使于金幾罹禍者數抗節不屈累遷戶部尚書嘗撫宋朝事

分為類目名水心鏡百六十七卷

張宗顏

字希賢延安人父吉為涇原將解宣威城圍死

之宗顏從張俊討賊累遷崇信軍承宣使偽齊入寇宗顏自泗州為張俊繼遇劉猷大破之擢武信

軍承宣使知廬州總帥事卒謚壯敏

金龐迪

字仲由延安人少倜儻喜讀兵書善騎射應募

有功嘗從百餘騎經行山谷遇夏人數千衆敵避迪躍馬犯陣敵皆披靡歷臨洮慶陽鳳翔尹汾陽

絳陽軍節度使所至以治最聞性純孝父病刲股作羹昆弟析家產迺盡以與之一無所取官爵之

廢率先
諸姓
楊仲武
字德威保安人皇統中除知寧州
關中游饑盜賊縱橫仲武悉平之

遷同知臨洮尹木波寇熙河中仲武與
約遂不敢犯塞歷陝西路轉運使卒
元王思聰

安塞人家貧力田以養親母喪盡哀父繼娶楊氏
事之如所生父嘗病劇思聰拜祈於天頓膝皆成

瘡得神泉飲之愈後復失明思聰
日斂之即能視縣上狀詔旌異之
張閏
廷長人隸軍籍八世

不異爨家人百餘口無間言日使諸女諸婦相聚
尚女紅畢即公貯一室各無私藏幼稚啼泣諸母

見者必抱哺一婦歸寧留其子衆婦共乳不問孰
為己兒亦不知孰為己母也閏兄顯卒即以家事

付姪聚相讓既久卒歸於
聚縉紳之家自謂弗如
趙溉
甘泉人明於經術
至正中累官吏部

尚書清介不阿政績最著

明張信

庸施人父喪廬墓虎狼不為害正統中旌表

劉友

德

庸施人早孤事母至孝母病衣不解帶數月及卒廬墓之水泉忽湧出同時有柏英者延安衛

指揮母喪廬墓有兇鷲馴之異俱天順中旌表

李端

保安人母喪廬墓有泉湧出狼不為

害成化中旌表

趙彥

庸施人萬歷進士光宗即位以僉都御史巡撫山東請增兵戍諸島設鎮

登州天啟初平妖賊徐鴻儒撫其眾四萬七千餘人論功進兵部尚書加太子太保極陳邊將尅餉役軍虛伍占馬諸弊因條列事宜帝稱善立下諸邊舉行以抗疏劾魏忠賢削籍尋追叙邊功即家進太子**杜桐**字來儀延安衛人萬歷時累官延綏太傅總兵襲破套賊馘其部長徙鎮寧夏番眾大舉入寇桐連破之賊喪氣納款桐有將才自偏裨至大帥積首功至一千八百時服其勇

杜松

字來清桐弟驍勇敢戰由牙校偏裨晉官至延綏總兵套夷犯安邊懷遠松大破之後鎮

遼東萬厯末提兵援撫順戰歿于界凡山贈少保左都督本朝乾隆四十一年賜謚忠烈

杜文煥

字焱武桐子萬厯中以廕歷延綏遊擊將軍累擢寧夏總兵官延綏被賊文煥赴救

大破之代官秉忠鎮延綏累次敗寇于安邊保寧長樂西路和爾啟布顏大懼相率來降沙津數盜邊為文煥所敗遂納款官至山西提督卒和爾啟譯見前布顏舊作卜言沙津舊作沙計今並改

蕭如薰

字季馨延安衛人歷寧夏參將守平固城布巴據寧夏遣其黨四出畧地列城多風

靡獨如薰堅守不下布巴養子雲最驍勇引套夷卓哩克圖急攻如薰伏兵南關射雲死又襲卓哩克圖營獲人畜甚多城獲全權副總兵遂以都督僉事盡統延綏甘肅固原諸援軍與李如松等共

平賊後歷七鎮魏忠賢黨劾之奪職還如薰為將
持重不苟趨利輕財愛士所在見稱布巴舊作

字拜卓哩克圖舊岳貝仰延安人舉于鄉歷瀘州
作著力克今並改知州戶部郎中貴州亂

朝議具仰知兵用為監軍副使及兵敗內莊為賊
所拘具仰馳蠟書于外遂被殺事聞贈光祿卿錄

一子馬登鰲膚施人崇禎中以鄉舉知靈壽縣城臨
死之從父大緯為蠱縣訓導亦死本

朝乾隆四十一年孫仲嗣膚施縣人崇禎末由貢
子入忠義祠生為階州學正當事知

其才委以城守賊大至盡瘁死守城破與妻子並
死之詔贈國子博士本朝乾隆四十一年

賜諡節愍

本朝王光印

延川諸生母病劇醫者不審其症光印
嘗冀察之焚香告天願以身代病竟愈

且享大年後卒光印
哀毀骨立廬墓三年
文天爵
安塞人由將材校
東海左翼鎮標遊

擊康熙十五年賊孫楷宗誘之降天
爵叱之遂被殺沈屍於海事聞贈卹
史纂欽
安

人家貧父早喪負薪以養母患癰瘡纂欽吮膿
而愈母歿廬墓三年終身不嘗甘旨乾隆十八

年旌表又同邑孝子南咄孫宏毅揚鼎張士
恭王艮一白皜濯俱于乾隆元年以來先後

旌
表郝澄經
保安人事親能以色養父母有疾額
天願以身代親歿每食必獻如生前

鄉里稱其孝行乾隆四年旌表又延長蘇芳
延川梁永建宜川郝尊圮趙紀俱以孝稱乾隆

元年以來又
先後被旌

列女宋孟氏
延安人父戍永樂城夏人攻城陷之父
死孟氏呼號徒步亟入城中獲父屍大

勸而卒夏人憐之並其父瘞焉**韓世忠妻梁氏**苗傳劉正彥反世忠誓討賊以所部

發平江時梁氏及子亮為傅所質朱勝非給傳曰今白太后遣二人慰撫世忠則平江諸人益安矣

於是召梁氏入封安國夫人俾迓世忠速其勤王梁氏疾驅出城一日夜會世忠于秀州進兵次臨

平敗賊擒之焦山之戰梁親執桴鼓金兵終不得渡**明蕭如薰妻梁氏**庸苑人尚

書兆女賢而有智如薰守平鹵城被圍楊贊夫死守日具牛酒犒士士心益固事平旌表**王紀**

妻張氏延川人年十九夫亡遺腹生男世寶竭力鞠養長就外塾歸必覩課其業善事孀姑

採樵汲水皆躬**馬萬選妻高氏**延川人崇禎九年親之詔旌其門為流賊所掠氏厲

聲罵賊賊強挾上**柴芝蘭妻張氏**靖邊人歲大饑馬氏奮身破崖死芝蘭偕長子璠

負販遇盜死氏時年三十即奔告司兵者往來其屍數日不得乃指少子國梁謂仲子國棟曰此足

以祀柴氏矣吾與若往求屍即不得則死匍匐百里得夫及子屍負以歸葬矢志自守傭紉自給年

七十有八卒按本朝乾隆十一年旌表節婦柴芝蘭妻張氏亦靖邊人姓名同而事跡異

韓炳衡妻鄭氏

保安人炳衡舉進士崇禎中流賊破城索財物鄭氏曰吾夫清官焉

取長物賊以白刃脅之遂延頸受刃死

王符妻李氏

保安人流賊至城下氏命婢取

櫛沐具曰吾將見先人地下耳城陷賊至氏罵不絕口賊刃其頰傷左耳氏掩耳投井死許志

尚妻靳氏

保安人年十八其夫守城被傷將死賊至欲掠之氏給之曰夫死在旦夕待歿

吾掩屍從汝是夕夫死氏葬之墻下薛文炳妻白遂自投于井賊掖之將出復躍入死

氏

安定人崇禎末賊大至氏奮曰吾義不受賊逼即投井死同時有張志道妻薛氏亦自縊死

宗薊妻高氏

安塞人流賊起氏自鄉入城避之值賊至氏大罵賊截其耳束之馬上上行

經深谷竦身墜崖死

劉爾甲妻楊氏

膚施人尚書兆孫女崇禎末避亂夜遇流賊投

死崖

本朝薛之光妻田氏

膚施人事舅姑以孝聞康熙十年朱龍叛被擄詈罵不從遂

遇害李天保妻王氏

安塞人天保為延安營卒康熙十八年調戍平涼挈氏同往後

從勦四川牛頭山賊卒于軍氏年方少誓死不貳扶襯歸鄉里雍正六年旌表

賀麟妻

郭氏

定邊人康熙十八年寇掠定邊麟被掠而亡氏年二十三奉姑育子歷五十餘年雍正中

旌

表陶魁妻王氏

定邊人年十八夫亡叔俊勸令改嫁氏剪髮刺指以誓守節終身又

同里賈世流妻謝氏年二十夫亡生子甫三月家甚貧從兄逼令改嫁終不從俱雍正四年旌

表何繼秀妻宋氏

安塞人年未笄父患危症割股啖之遂愈適何而寡夫節終身

趙士魁妻張氏

膚施人年十六歲夫亡事翁姑克盡孝道教子成立茹貧守節三十

餘年乾隆三年

旌表又同邑房象乾妻趙氏閩丕顯妻周氏李開唐妻陳氏趙擇妻夏氏閩孔訓

妻南氏尉鵬圖妻賀氏尹柱妻張氏馮紹緒妻劉氏高文煌妻任氏俱夫亡守節乾隆元年以來先

旌表後李煥妻王氏

甘泉人夫赴試客亡長安氏號泣不欲生守節四十餘年仲子枝榮

負骸歸美入稱子孝母節乾隆四年旌表又同縣孫汝賢妻張氏張場妻章氏路惟妻白氏張星

輝妻毛氏張惟妻章氏王人翼妻岳氏俱
夫亡守節乾隆元年以來先後旌表
強榮妻

史氏

安定人夫亡氏年二十七事孀姑至孝姑失
明氏以舌舐復明撫嗣子如己子守節四十

餘年乾隆元年旌表又同邑孫宏毅妻路氏張

震翔妻南氏李禎妻黨氏強行健妻南氏高璠

妻張氏楊永基妻吳氏高愛民妻薛氏李國璠妻

張氏宜俊妻強氏史纂公妻薛氏張三德妻李氏

徐尚禮妻魏氏楊銳妻王氏王貴妻任氏史纂績

妻薛氏王樑妻徐氏俱夫亡守節乾隆元年以來

先後旌表
李茂妻趙氏 宜川人夫亡守節三十餘年偕

旌表 嘗艱苦乾隆三年旌表又同

邑張照鼎妻強氏張寅妻劉氏郭之漢妻吳氏楊

積元妻馮氏劉廷賓妻張氏楊廷標妻王氏楊廷

楹妻王氏生員薛承瑄妻白氏劉震妻張氏

俱夫亡守節乾隆元年以來先後旌表
樊世

良妻李氏

延川人年二十四夫歿撫孤守節四十餘年乾隆元年旌表又同邑李文實

妻楊氏馬雲巖妻郝氏關漢鼎妻劉氏于寬妻馬氏樊學甫妻馮氏王有忠妻賀氏俱夫亡守節乾

隆元年以來王相妻宗氏保安人年二十四夫歿先後旌表守節五十餘年乾隆元

年旌表又同邑節婦王淑妻李氏趙祥宗妻樊氏李敏妻劉氏徐本文妻王氏鄭宗周妻侯氏馬

文林妻孟氏何清妻楊氏張光前妻李氏曹一聘妻黑氏俱乾隆元年以來先後旌表蘭國

棟妻劉氏延長人守節五十餘年倫歷艱苦乾隆五年旌表又同邑何敏俊妻李氏蘭

伏成妻劉氏俱夫亡守節乾閏廷選妻黨氏安塞人夫隆元年以來先後旌表

歿毀面截髮誓不欲生翁姑勉以撫孤氏家貧守節倫極艱苦乾隆三年旌表又同邑馮賦吉妻

閔氏趙廷琮妻沙氏白煒妻閔氏宗柱妻孫氏韓世勛妻拓氏高如辰妻白氏石安妻高氏李禪妻季氏郭士揚妻方氏生員高通妻李氏劉基敬妻白氏俱夫亡守節乾隆元年以來先後旌表

柴芝蘭妻張氏

晴邊人年二十一歲夫歿守節五十餘年事翁姑以孝稱乾隆十一

年旌表又同邑李禹妻石氏張大謨妻李氏張漢遠妻賀氏鄭文軒妻王氏賀異妻姬氏鄧頴異妻張氏劉宗景妻班氏宗昌妻李氏馮繼聖妻武氏劉大緒妻材氏梁良桐妻徐氏白士靜妻陳氏白芝妻李氏俱夫死守節乾隆元年以來先後旌表

高孝妻陳氏

定邊人夫亡守

節廿貧茹苦四十餘年乾隆十九年旌表又同邑李子民妻薛氏趙廷璞妻張氏張應達妻馬氏許輝祖妻劉氏劉洛妻于氏崔大柱妻馮氏鄭義妻劉氏李世雄妻盧氏劉汝桂妻白氏劉成妻李

氏生員張峻飛妻孫氏高晏世妻何氏俱
夫亡守節乾隆元年以來先後旌表

仙釋宋白雲片鶴

金明人為道士自稱白雲片鶴宣
和初遊汴見趙鼎大呼曰中興名

相他日又過鼎曰言楊相逢鼎紹興五年為相有
重名晚窺吉陽忽與道士相見謂鼎曰憶疇昔之
言乎公將歸矣
未幾鼎果卒

土產麻布

元和志丹州延州賦麻
布又銀州貢女稽布
毛氍 九域志保安
軍貢府志保

安縣 席 唐書地理志丹
州土貢龍鬚席 蠟 唐書地理志延州土貢
出 蠟 宋書地理志延安府

貢黃蜜 元和志延
州貢蜜 樺皮 唐書地理
志延州貢 牡丹 宋歐陽修
州貢蜜 牡丹譜丹

州紅延安紅昏彼土之傑然者通志壯
丹自延安以西尤多土人刈以為薪 麝香 唐書地
理志丹

志丹州
延州貢

黃鼠

明統志
延川縣出

石油

明統志
延長延川
縣出可燃
燈瘞瘡

藥

元和志
延川出
秦芄香
附子
苦參
九域志
保安軍
貢
菴蓉

欽定大清一統志卷一百八十二

虞

翔

府

固

鳳翔府表

縣 翔 鳳	府 翔 鳳	
雍縣 屬石扶風		兩漢 石扶風地
雍縣		三國魏
雍縣		晉
雍縣 州郡治 積水縣 太平再居 十年置屬 平秦郡後廢	郡 木延二年 置郡太和 十一年東 置州西魏 更郡名岐 山	魏 岐州平秦
雍縣	郡	周 岐州岐山
雍縣	置 初廢郡大 宗初又改	隋 扶風郡
天興縣 至德二載 改雍縣曰 鳳翔折置 天興縣實 屬初廢鳳 翔路入為 府治	關內道 鳳翔度使 軍節度使 屬秦鳳路	唐 鳳翔府扶 風郡
天興縣	軍節度 屬秦鳳路	宋 鳳翔府扶 風郡鳳翔
鳳翔縣 大興十九 年更名		金 鳳翔府 鳳翔路治
鳳翔縣 府治		元 鳳翔府 屬陝西行 省
鳳翔縣 府治		明 鳳翔府 屬陝西布 政司

20101111

扶風縣地	美陽縣地	號縣 屬右扶風 後漢省	陳倉縣 屬右扶風	寶雞縣	岐山縣 雍美陽二 縣地
			陳倉縣		
	廢	屬始平後 咸寧中置 簡城縣	陳倉縣 宋晉末廢 改置宛川 縣		
		治 西魏置郡 洛邑縣	武都郡 魏太延初 置	宛川縣 西魏復名 陳倉	周城縣 太平真君 六年置屬 平秦郡
		洛邑縣	武都郡 初置朔州 尋廢	兼置朔州 尋州縣俱 廢	三龍縣 初廢天和 四年改置
		號縣 大業初更 名屬扶風 郡	廢	陳倉縣 周皇十八 年復置大 業十年移 治屬扶風 郡	岐山縣 周皇十六 年更名屬 扶風郡
扶風縣	扶風縣	號縣 屬岐州貞 觀八年省 天授二年 復		寶雞縣 屬鳳州府 至德二載 更名鳳翔 尋又改	岐山縣 屬鳳州府
扶風縣	扶風縣	號縣		寶雞縣	岐山縣
扶風縣	扶風縣	號縣		寶雞縣	岐山縣
扶風縣	扶風縣	省		寶雞縣	岐山縣
扶風縣	扶風縣			寶雞縣	岐山縣

	隴州	隴陽縣	
汧縣		隴陽縣 屬石扶風 後漢為侯國	
汧縣		隴陽縣	
汧縣		省入汧縣	
隴陰縣	東秦州隴東郡 魏置郡正光三年置州孝昌三年廢水熙初復置西魏改曰隴州		
隴陰縣	隴州隴東郡 大和五年州廢入秦二年復	汧陽縣 武德置縣屬隴陽郡	
汧源縣	隴州隴東郡 初唐郡大業初廢州義寧三年復置隴東郡	汧陽縣 屬扶風郡	大業初置屬扶風郡
汧源縣	隴州汧陽郡 初復置州屬關內道天授初置保勝軍節度	汧陽縣 屬隴州	屬鳳翔府
汧源縣	隴州汧陽郡 屬秦鳳路	汧陽縣	
汧源縣	隴州 後治屬亞昌路	汧陽縣 隴州 徙治後又	
汧源縣	隴州 屬鳳翔府	汧陽縣 至元二年徙治屬隴州 嘉靖中又徙治屬鳳翔府	

屬石扶風

柳夷縣
屬石扶風
後漢省

後魏史名
州郡治西
魏魏改回
杜陽

南由縣

魏置屬武
州郡

孝昌二年
置長縣

後魏名

南由縣

開皇五年
史名屬扶
風郡

南由縣

屬扶風郡

開皇末廢
入南由

州治

南由縣

初置舍州
後廢屬隴
州元和三
年省

吳山縣
改置屬隴
州上元初
史名華山
旋復

隴安縣

開寶二年
置屬隴州

吳山縣

屬隴州

隴安縣

初廢泰和
八年復仍
屬隴州

吳山縣

初為州治
延祐四年
省入州

至元七年
省

至元七年
省

欽定四庫全書

欽定大清一統志卷一百八十三

鳳翔府

在陝西省治西北三百六十里東西距四百二十里南北距二百四十里東至乾

州武功縣界一百五十里西至甘肅秦州清水縣界二百七十里南至漢中府鳳縣界一百七十里北至甘肅平涼府靈臺縣界七十里東南至西安府藍屋縣界一百六十五里西南至鳳縣界一百八十里東北至乾州永壽縣界二百六十五里西北至平涼府華亭縣界二百十里

自府治至

京師三千里

分野天文井鬼分野鶉首之次

建置沿革禹貢雍州之地周王畿地春秋時為秦國

都始皇時為內史地漢初屬雍國後為右扶風地

後漢因之

三輔黃圖扶風在夕陰街北光武後出治槐里獻帝起居注中平六年省扶風

都尉置漢安郡鎮雍渝廩杜陽陳倉汧五縣

三國魏為扶風郡地晉為

秦國地後魏太延二年於雍縣置平秦郡

時扶風郡治好

時領美陽等縣皆非今府地

太和十一年兼置岐州西魏改郡

曰岐山隋開皇三年郡廢大業初改州為扶風郡

唐武德初復曰岐州天寶元年復曰扶風郡至德

元載改曰鳳翔郡二載升為西京鳳翔府上元元年置鳳翔軍節度使二年罷京隸關內道五代曰

岐州宋曰鳳翔府扶風郡鳳翔軍節度屬秦鳳路

金亦曰鳳翔府為鳳翔路治

皇統二年升為府軍名天興大定十九年

更名鳳翔軍二十七年升總管府

元初仍立鳳翔路總管府至元

九年更為散府屬陝西行省明曰鳳翔府屬陝西

布政使司

本朝因之屬陝西省領州一縣七

鳳翔縣

附郭東西距七十五里南北距九十里東至岐山縣界四十里西至汧陽縣界三十

五里南至寶雞縣界四十里北至麟遊縣界五十

里東南至岐山縣界六十三里西南至寶雞縣界

五十里東北至麟遊縣界九十里西北至汧陽縣

界六十五里春秋時雍邑為秦都後置雍縣漢屬

右扶風後漢及晉因之後魏為平秦郡及岐州治

隋為扶風郡治唐為鳳翔府治至德二載改曰鳳

翔縣又析置大興縣實應元年省鳳翔縣入天興

宋因之金大定十九年改天興縣曰鳳翔仍為府

治元初屬鳳翔路明屬岐山縣在府東五十里東

鳳翔府本朝因之西距四十五里南

北距八十里東至扶風縣界三十五里西至鳳翔

縣界十里南至郿縣界三十里北至麟遊縣界五

十里東南至郿縣界四十里西南至寶雞縣界四

十里東北至扶風縣界六十里西北至鳳翔縣界

七十里漢右扶風雍美陽二縣地後魏太平真君六年置周城縣屬平秦郡後周廢天和四年改置三龍縣隋開皇十六年改曰岐山縣屬扶風郡唐屬鳳翔府宋金元明仍屬鳳翔府本朝因之實

雞縣

在府西南九十里東至岐山縣界九十里西北至一百七十里東至岐山縣界九十里西至

甘肅秦州界九十里南至漢中府鳳縣界一百三十里北至汧陽縣界四十里東南至岐山縣界一百三十里西南至鳳縣界九十里東北至鳳翔縣界五十里西北至隴州界四十五里秦置陳倉縣漢屬右扶風後漢及晉因之東晉末廢改置宛川縣後魏因之西魏復曰陳倉後周兼置顯州尋州縣俱廢隋開皇十八年復置陳倉縣仍屬扶風郡唐屬鳳翔府至德二載改縣曰鳳翔尋又改曰寶雞宋金元明俱屬鳳翔扶風縣在府東一百十里東西本朝因之距六十五里南北距一

百里東至乾州武功縣界四十里西至岐山縣界二十五里南至郿縣界三十里北至麟遊縣界七十里東南至武功縣界四十里西南至郿縣界二十里東北至乾州界四十里西北至岐山縣界二十里漢美陽縣地唐初為岐山縣地武德三年分置圍川縣四年屬稷州貞觀八年改曰扶風縣屬岐州至德中屬鳳翔府宋因之金初改曰扶興尋復故元明俱屬鳳翔府本朝因之郿縣在府東南一百十里東西距九十里南北距六十里東至西安府藍屋縣界六十里西至岐山縣界六十里南至漢中府洋縣界五十里北至扶風縣界十里東南至藍屋縣界六十里西南至岐山縣界六十里東北至扶風縣界二十五里西北至岐山縣界十五里周郿邑漢置郿縣屬右扶風為右輔都尉治後漢及晉因之後魏廢太平真君六年改置平陽縣屬武都郡西魏改縣曰郿城後周

改置周城縣天和元年於縣置雲州建德三年州廢隋開皇十八年改縣曰渭濱大業二年又改曰郿縣屬扶風郡義寧二年於縣置郿城郡唐武德初改曰郿州三年州廢縣屬稷州七年屬岐州後為鳳翔府宋因之金貞祐四年分屬恒州元初升為郿州至元初復為縣屬奉元路明還屬鳳翔府

本朝因之

麟遊縣

在府東北一百二十里東西距一百三十里南北距八十五里東至乾州

界七十里西至鳳翔縣界六十里又至汧陽縣界一百五十里南至扶風縣界四十里北至乾州永壽縣界四十五里東南至乾州界七十里西南至岐山縣界四十里東北至永壽縣界四十五里西北至甘肅平涼府靈臺縣界一百十里秦杜陽邑漢置杜陽縣屬右扶風後漢初廢永和二年復置仍屬右扶風晉廢隋大業初改置普潤縣屬扶風郡義寧元年增置麟遊縣兼置樓鳳郡二年改郡

曰麟遊萊領普潤縣唐武德元年改郡曰麟州貞觀元年州廢二縣俱屬岐州後俱屬鳳翔府宋金因之元廢普潤縣入麟遊屬鳳翔路明屬鳳翔府本朝因之

汧陽縣在府西少北七十里東西距七十里南北距九十里東至鳳翔縣界三十五里西至隴州界四十五里南至寶雞縣界二十里北至甘肅平涼府靈臺縣界七十里東南至寶雞縣界二十五里西南至隴州界五十里東北至鳳翔縣界五十里西北至隴州界三十五里漢置隃廩縣屬右扶風後漢屬隃廩侯國晉省入汧縣後周置汧陽縣兼置汧陽郡尋廢郡隋屬扶風郡唐屬隴州宋因之金移隴州來治元仍屬隴州明嘉靖中改屬鳳翔州在府西少北一百五十里翔府本朝因之隴州東西距一百六十五里南北距二百里東至汧陽縣界四十五里西至甘肅秦州清水縣界一百二十里南至寶雞縣界一百

四十里北至甘肅平涼府崇信縣界六十里東南至寶雞縣界一百二十里西南至秦州界二百二十里東北至平涼府靈臺縣界六十里西北至平涼府華亭縣界七十里周時秦汧邑漢置汧縣屬右扶風後漢及晉因之後魏置隴東郡正光三年兼置東秦州孝昌三年陷廢永熙三年復置東秦州及汧陰縣西魏廢帝三年改州曰隴州縣曰杜陽後周復曰汧陰天和五年州廢大象二年復置隋開皇三年郡廢五年改縣曰汧源大業三年州廢屬扶風郡義寧二年復置隴東郡唐武德元年復曰隴州天寶元年改為汧陽郡乾元元年復曰隴州屬關內道天復元年置保勝軍節度宋仍曰隴州汧陽郡屬秦鳳路金移州治汧陽元初復移治汧源屬鞏昌路延祐四年省汧源縣入州明屬鳳翔府

本朝因之

形勢地形險阻原田肥美

二南詩譜

右衽涇原地平少巖

阻唐書王承元傳

南望斜谷口三山如犬牙西觀五丈原

鬱曲如長蛇

宋蘇軾詩

四山之中五水之會隴關阻其

西益門扼其南

府志

風俗民厚重質直無驕惰浮靡之習

詩傳

修習戰備高

尚氣力以射獵為先

樂史太平寰宇記

勤稼穡務本業俗

習忠厚士皆儒雅

府志

城池鳳翔府城

周十二里有奇門四濠廣三文唐李茂貞築本朝乾隆十七年重修岐

山縣城 周五里一百二十步 門二濠廣三丈元至元中因舊址修築 本朝順治十四年乾

隆十八年 寶雞縣城 周二里七分門三濠廣一丈俱增修 七尺 本朝乾隆二十八年

重修扶風縣城 周四里門七西北依山東南因漳水為池明景泰元年築 本朝順治十

七年乾隆十年 郿縣城 周三里門三城外有濠元至七年俱重修 大元年築 本朝乾隆二十

七年 麟遊縣城 周三里門三天順中增築外城 因山為險周九里有奇 本朝乾

隆三十一年 汧陽縣城 周三里有奇門四濠廣一丈年重修 五尺明嘉靖中築 本朝雍

正七年 隴州城 周五里有奇門四濠廣一丈五尺重修 明景泰初築 本朝順治十七年

乾隆二十年 俱重修

學校鳳翔府學

在府治東里許舊在治東南宋慶厯中建明洪武初徙今所入學額數二

十名鳳翔縣學

在縣治東南府學之西明洪武中建入學額數十五名岐山縣

學

在縣治東唐武德中建元至元中重建本朝順治十四年增修入學額數十二名本寶

雞縣學

在縣治西元泰定時宋皇祐元

年建入學額數十二名

郿縣學

在縣治西明洪武十四年建入學額數十二名麟遊

縣學

在縣治東明洪武初年建入學額數八名汧陽縣學在縣治東舊

嘉靖中徙建今所入學額數十二名

隴州學

在州治西南二里許舊在故城內明宣德中徙

建今所入學額數十二名

岐陽書院

在府治東又

本實昌寺故址明正德中建書院祀周公召公太公以宋儒張載配東西廡祀名宦鄉賢又鳳翔書院在鳳翔縣治南乾隆四年建又寶雞縣有雞峯書院乾隆八年建郿院有橫渠書院本宋儒張子故居元泰定中建詳見古蹟各州縣並設義學社學

戶口

原額人丁五十四萬五千六百六十九又滋生人丁一千一百五十二屯丁九千八百四十五

田賦

田地三萬九千五百七十一頃七畝六分九釐零額徵地丁銀二十萬五千二百七十九錢

三分七釐零糧一百三十三石七斗八升一合零
屯田三千五頃八十四畝四分七釐零額徵地丁銀三千二百十六兩八錢五分九釐零糧一萬六千八百石二斗一升九合零
更名田三百四十七頃九十六畝七分五釐零額徵地丁銀三千四百五十八兩五錢八分六釐零糧一萬三千二百

九石二斗二
升八合零

山川雞冠山

在鳳翔縣北三十里

杜陽山

在鳳翔縣東北鄜道元水經注故雍縣有

杜陽山山北有杜陽谷有地穴北入不知所極在天柱山南王存九域志天興縣有杜陽山明統志山

在府東北二十五里其麓有老君坡杜水所出紫荆山在鳳翔縣東北十五里雍山

在鳳翔縣西北水經注雍水出雍山明統志在府城西北三十里靈山在鳳翔縣西北三十

里岐山在岐山縣東北禹貢導嶺及岐詩周頌攸祖矣岐有夷之行國語內史過曰周之興

也鷺鷥鳴于岐山史記封禪書自華以西名山曰岐山漢書地理志美陽縣禹貢岐山在西北水經

注小橫水歷周原下水北即岐山願師古曰其山兩岐俗呼箭括嶺蕭德言括地志岐山亦名天柱

山在岐山縣東北十里寰宇記岐山即天柱山周
鷲鷲鳴於山上時人亦謂此山為鳳凰堆或云其
峯高峻迥出諸山狀若天柱因以為名胡三省曰
在鳳翔東四十里縣志天柱山在縣北十里一名
鳳凰山一峯如柱又云岐山在縣
東北五十里蓋即指箭括山也
石樓山 在岐山
縣南五

十里西接寶雞縣界形如
樓閣上有龍湫禱雨輒應
青峰山 在岐山縣南
一百五十里橋

山 在岐山縣西南五十
里與寶雞縣接界
五將山 在岐山縣東北與
麟遊縣接界晉太

元十年慕容冲攻逼長安符堅以讖書有云帝出
五將久長得遂奔五將山為姚萇將吳忠所執水

經注扶風杜陽縣有五將山李吉甫元和郡縣志
山在岐山縣西北六十里舊志在縣東北五十里

又在麟遊縣
岬山 在岐山縣東北四十里山多石
西南五十里
穴唐建耆闍寺亦名耆闍山皆

岐山綿亘而異名也**箭括山**在岐山縣東北六十里南去麟遊縣五十里亦即岐山其最高

處為箭括嶺嶺巔有闕故名明統志以此為即太王所踰之梁山誤又有三龍山在縣東北後周以

此名**陳倉山**在寶雞縣南一名寶雞山史記封禪書秦文公十九年得陳寶於陳倉北

阪其神若雉雞水經注陳倉縣有陳倉山山上有寶雞鳴祠昔秦文公感伯道之言遊獵於陳倉遇

之于北阪得若石馬其色如肝歸而寶祠之故曰陳寶其來也自東南焯煌聲若雷野雞皆鳴故曰

雞鳴神也元和志山在陳倉縣南十里接梁鳳二州界唐書地理志寶雞縣有寶雞山明統志陳倉

山在縣東南四十里一名雞**石鼓山**在寶雞縣東峯山有三峯並峙為縣之勝南元和志石

鼓又在天興縣南二十里許石形如鼓其數有十蓋紀周宣王政獵之事其文即史摛之跡也明統

志石鼓山在寶雞縣東南二十里山麓舊有石如鼓者十今在國子監按諸志皆以山因石鼓而

名然劉昭郡國志注引三秦記云陳倉縣有石鼓山將有兵此山則鳴似又不因石鼓得名也石

塔山

在寶雞縣東南七十里上有石盆歲旱禱雨於此

益門山

在寶雞縣西南十五

里即秦嶺之北谷古益州境由此而入故曰益門

煎茶坪山

在寶雞縣西南六十里舊

志俗傳漢高帝出故道時駐馬煎茶於此又蛇山在縣西南八十里

茂陵山

在扶風縣東三

十里相傳漢末馬超居此

飛鳳山

在扶風縣南一里一峰孤峙勢如鳳翥

賢山

在扶

風縣南二十里峯巒峻秀對眺終南遠臨渭水山有洞相傳為昔賢隱處

明月山

在扶風縣

北五十里白石燦爛夜有光如月山壑有清風洞澗口徑尺許風聲長吼其深莫測山之東接乾州

界梁山

在扶風縣東北六十里
東接乾州界詳見乾州
美山 在扶風縣西北五十里山

多奇石青紺嵌空比
於靈壁美水出此

終南山

在郿縣南三十里寰
宇記岐山縣有終南

山東連亘入京兆府界明統志在岐山縣南五十
十里連亘扶風鄠縣長安藍田界西抵大散關太

白山

在郿縣南接漢中府洋縣界即終南山別名
漢書地理志武功縣太一山古文以為終南

垂山古文以為惇物皆在縣東水經注太白山在
武功縣南去長安三百里不知其高幾何俗云武

功太白去天三百山下軍行不得鼓角鼓角則疾
風雨至杜南達曰太白山南連武功山於諸山最

為秀傑冬夏積雪望之皓然山上有谷春祠山下
有太白祠元和志太白山在郿縣東南五十里寰

宇記周地圖記云太白山上恒積雪無草木山半
有橫雲如瀑布則澍雨入常以為候故語曰南山

瀑布非朝即暮按唐史天寶八載太白山人李渾
上言有神人言金星洞內有玉版石紀聖皇福壽
之符命御史中丞王鉷入山求獲之于是封太白
山神為神應公四時祭祀改金星洞為嘉祥洞王
應麟地理通釋西京賦以終南太一並列唐六典
又以終南太白並列明非一山蓋終南南山之總
名太一太白此山之別號府志太白山在郿縣東
南四十里鍾西方金星之秀闕中諸山莫高於此
上有湫池雖三伏亦凝水道昔以為第十一洞天
縣志太白山北有四背山山巒如疊嶂迤邐登太
白峰俯瞰羣山若岡阜其南為武功山即古垂山
俗謠為整山其西曰瓦窑山又西曰駝羊峰抵斜谷
接岫連麓
馬冢山 在郿縣西水經注渭水東逕馬
周五百里 冢北諸葛亮與步騭書曰馬冢
在武功東十餘里有高勢明統志有銜嶺山在郿
縣西南十五里俗呼馬鞍山縣志馬鞍山一名馬

嶺山 按馬鞍山蓋即馬冢之謫若衙
嶺山斜水所出在今褒城縣界明志誤
童山 在麟遊縣

外城內北隅山脈自平涼府靈臺縣
蜿蜒至此軒然直上為山脈結聚處
紫石山 在麟遊縣

東二十里二水合流處山麓石皆紫色山半有
瀑布自石腹中出直下層崖有龍飛鳳舞之勢
石

白山 在麟遊縣南少東十里兩掖拱起如翼中有
平地數畝有雲湫池其絕頂石壁千尋可望邠

乾相傳唐太宗每幸九成宮使
徐世勣屯軍於此營址尚存
天台山 在麟遊縣西
五里即九成

宮故墟其陽崇巖岬
起上有蒼松古柏
鳴鳳山 在麟遊縣西五里與
天台山相對小石孤

立狀如島嶼相傳嘗有鳳凰鳴於其上亦名鳳凰
山又有屏山在鳴鳳山北蒼崖百尺勢折如屏巨

石危懸若墜有泉自崖半
石罅中出亦名滴水崖
寶玉山 在麟遊縣西七
十里又縣西八

十里有**馬鞍山**在麟遊縣東南十里

吳雙山在麟遊縣東南四十里

南接扶

風縣界有四峯爭聳北曰接辰南曰聯斗東曰萃

旭西曰落照俗名吳重山又名四峯山險峻可資

守禦明崇禎十二年賊張一明據此月

青蓮山

在麟

遊縣西南二十里唐

加伏山

在麟遊縣西北四十里羣山環拱聯絡數十

九成宮之屏山也

十里接靈

龍泉山

在汧陽縣東十五里有泉出其下

卧虎山

在汧陽縣

明統志在汧陽縣東二里以

斫山

在隴州西書禹貢導斫及岐隋

形似名縣志今在縣城稍西

書地理志汧源縣有汧山括地志山在汧源縣西

四十里東隣岐岫西接隴岡元和志在汧源縣西

六十里北與隴山接禹貢導斫及岐是也按兩

漢志皆謂吳山即汧山通典元和志寰宇記俱別

有岍山與吳山不相蒙近志皆因慈山在隴州西四十里

之然脈絡相連在古只是一山也水所經關山在隴州西八十里其山高峻盤折而登

要害天井山在隴州西百里山頂有井四時不涸

之地紫塹山在隴州南唐書地理志吳山縣有紫塹

分界吳山在隴州南周禮職方氏雍州其山鎮曰

屬吳吳山在隴州南周禮職方氏雍州其山鎮曰

山吳岳漢書地理志汧縣吳山古又以為岍山後

漢書郡國志汧縣有吳嶽山本名汧水經注吳山

三峯霞舉疊秀雲天崩巒傾返山頂相捍望之恒

有落勢國語所謂虞山元和志吳山在吳山縣東

南五十里秦都咸陽以為西岳今為國之西鎮山

國語謂之西吳寰宇記郭璞曰吳嶽別名開山州

志山在州南八十里有峯十七得名者五中為鎮
 西峰卑而獨秀鎮西之左為大賢峯右為靈應峯
 峯上有雷神祠峯下崖高千丈飛流飄漾謂之晴
 巖飛雨又有靈湫歲旱鄉民禱雨於此靈應之南
 為會仙峯大賢之左為望華峯峯下有錦屏小
 錦屏相去里許聳峭如壁其餘有真人洞餐霞洞
 闕王窳神岔溝元鶴巢鳳凰石巢諸勝又有筆
 架山在吳山岳廟前山勢如筆架一名小五峯龍
 盤山在隴州東南隋書地理志南由縣有盤龍山
 寰宇記龍盤山在吳山縣東南七里州志山
 勢盤曲如龍為一州之勝西秦山在隴州西南寰宇記在龍安
 劍崖舊志在州西南六十里金門山在隴州西南百里兩山對
 峙如門渭水流其中水經
 渭水東南出石門疑即此秦嶺在隴州西南平氏三秦記秦
 嶺西盡汧隴寰宇記在隴安

縣西南過渭河接鳳州界隴山在隴州西北接秦州清水縣

月行幸雍遂隴隴登空洞張衡西京賦右有隴坻之隘水經注汧水出汧縣西山世謂之小隴山巖

嶂高險不通軌轍故張衡四愁詩曰我所思兮在漢陽欲往從之隴坂長元和志隴山在汧陽縣西

六十二里明統志在隴州西北八十里景福山一名龍門山上有鳳

爪朝元定心三峯下有甘露泉大蟲嶺在寶雞縣東北亦名西平

十年吳璘楊政與金將薩理罕失渴而軍璘置軍大蟲嶺薩理罕規之曰善戰者立於不敗之地此

難與爭遂引去明統志西平原在寶雞縣東北十里宋吳璘與金薩里罕相持處舊志原去鳳翔縣

三十里蓋據高峻處故謂之嶺秦王嶺在郿縣東薩哩罕舊作撒離喝今改十餘里稍

西曰小秦王嶺有石表曰東西嶺
相傳唐太宗為秦王時屯兵于此
箭筈嶺 在郿縣東

南十里五代梁貞明六年蜀將陳彥威出散關敗
岐兵于箭筈嶺舊置關于此又蛇兒嶺在縣東五

里勢如長蛇 崔模嶺 在麟遊東北寰宇記在縣東北五
十里縣志謂之催木嶺在縣東北

四十里隋營仁壽宮 魚塘峽 在麟遊縣南二十里
自渭上運木經此層稜如削怪石百出

又縣西二十五里 石鼓峽 在麟遊縣北十里澄水所
經峽凡三折不容旋馬飛

濤激浪聲 塔兒峽 在隴州東南四十里旁有石洞
數丈可容百餘人青山環峙一

喧若雷 青陽峽 在隴州西北四十
里唐杜甫有詩

水七折方出峽口峽前 又有三水合流而下
黃花谷 在鳳翔縣北二十里又
牛鉢谷在縣北三十里 麥澗谷 在寶雞縣
西七十里

明洪武三年谷斜谷在郿縣西南史記貨殖傳巴中產瑞麥故名

縮穀其口後漢書郡國志武功縣有斜谷蜀志秦

密曰三皇乘祗車出谷口今之斜谷是也建興六

年諸葛亮揚聲田斜谷道取郿十二年亮悉大衆

由斜谷出後魏紀正始四年開斜谷舊道地形志

平陽縣有斜谷元和志褒斜道一名石牛道宋李

文子蜀鑑斜谷在郿縣南谷中皆穴山架木而行

縣志斜谷在縣西南三十里入谷口二百二十里

抵鳳縣界出連雲棧復百五十里出谷抵褒城長

四百七十里舊設關尉復移置寶雞縣之沙金谷

方塞今土人猶稱曰斜谷關又見漢中府

在隴州西北十五里亦作殺金谷宋建炎中諸將

敗金兵於此又水谷在州東北五里雨暴水溢衝

蓋州城五時原在鳳翔縣南史記秦本紀襄公始

為愚祠上帝西時又公十年初為郿時

宣公四年作密時封禪書秦文公夢黃蛇自天下
屬地其口止於廊衍史敦曰此上帝之徵於是作
廊時祭白帝宣公作密時於渭南祭青帝靈公作
吳陽上時祭黃帝作下時祭炎帝獻公作畦時櫟
陽祀白帝及秦并天下諸祠唯雍四祀上帝為尊
漢二年高帝入關曰吾聞天有五帝止有四何也
莫知其說於是高祖曰吾知之矣乃待我而具五
也乃立黑帝祠命曰北時漢書地理志雍縣有五
時括地志五時原在雍縣南五十里又寰宇記有
三時原在扶風縣南二十里舊志原東連武功縣
界秦廊時密時吳陽彭祖原在鳳翔縣西
上時皆近北原故名彭祖原二十五里周原在
岐山縣東北岐山下詩大雅周原膺膺董荼如銘原
之得名以此帝王世紀周城南有周原水經注小
橫水逕周城歷周原下舊志原東西橫五丈原在
亘地寬平而肥美在岐山縣東四十里

縣西南與岐山縣接界蜀志建興十二年諸葛亮
志大衆由斜谷出據武功五丈原與司馬懿對於
渭南分兵屯田為久住之基耕者雜於渭濱居民
之間而百姓安堵軍無私馬水經注渭水逕五丈
原北渭水南源也又斜水逕五丈原東諸葛亮與
步騭書曰僕前軍在五丈原原在武功西十里餘
魏書地形志平陽有五丈原隋書地理志郿縣有
五丈原元和志原在郿縣西南二十五里明統志
在縣西三十里舊志原積石原在郿縣西北接岐
在岐山縣南五十里
二年諸葛亮出斜谷田於蘭坑時司馬宣王屯渭
南郭淮策亮必爭北原遂先據之晉書本紀時亮
上五丈原將北渡渭郭淮與亮會於積石臨原而
戰亮不得進還五丈原杜佑通典郿縣有東積石
原西積石原元和志原在郿縣西北二十五里郿
縣志原在縣西南距五丈原二十五里又馬頭原

在清湫堡南符和尚原在寶雞縣西南宋紹興初
登破姚萇於此吳玠大敗金兵於此文獻

通考和尚原在大散關之東距寶雞兩驛過此則
路徑散漫無所限隔明統志原在縣西南三十五

里大散關之東縣志又有八角原在縣西二十里
其形八角又陵原在縣治北以金陵河逕其左故

名其脈自吳山延方山原在隴州西南晉隆安初
巨而來形如屏障武都氐屠飛啖鐵等叛

殺秦隴東太守姚回屯據方山原宋紹興中吳玠
與金兵戰於此宋會要紹興十一年金求商州及

和尚方山二原許之於是遂以大散關五里坡在
為界州志原在州西南一百四十里

翔縣西宋建炎三年熙河將張巖追擊金兵及鳳
翔境上至五里坡金將羅索伏兵坡下巖過伏敗

死縣志坡在縣西與汧陽縣龍尾坡在岐山縣東
接界羅索舊作晏空今改晉義熙十一

年夏將赫連建入新平後秦將姚弋與戰於龍尾堡禽之唐武德七年移岐山縣治於龍尾驛城蓋

昔時嘗置堡及驛於此中和元年鳳翔節度使鄭畋敗黃巢兵于龍尾坡明統志龍尾坡在縣東二

十里響墻坡在郿縣西十里人鍾呂坪在郿縣東南五十里南山

內小山不甚高而頂寬石墨洞在汧陽縣東南三十里俗傳鍾呂傳道於此

崖石墨漢尚書令僕丞郎月給隄秦王洞在汧陽縣南二

十里與石墨洞相近有石穴深數丈寒冽逼人入洞數里聞水聲滴瀝則寒不可入丹陽洞

在隴州北里許世傳馮丹陽成仙處中有殿階下有柏分十股柏中有清泉四時不涸渭水

自甘肅秦州清水縣流入隴州逕寶雞縣治南又東逕岐山縣南又東逕扶風縣南郿縣北接乾州

武功縣界又東入西安府藍屋縣界水經注渭水
東南出石門度小隴山逕南由縣南東與楚水合
又東逕西武功城北與捍水合又東右合南山五谿
水又東過陳倉縣西又東與綏陽谿合又東逕郁
夷縣故城南汧水入焉渭水之右碯溪水注之又
東逕石源又逕五丈原北又東逕郿縣故城南又
東逕武功縣斜水自南注之又東逕馬冢北又逕
武功縣故城北又東逕鞏縣故城南又東雍水注
之又東逕郿塢南洛水注之元和志渭水在南由
縣南四十里岐山縣南三十里又寶雞縣在渭水
北郿縣在渭水南一里寰宇記渭河在隴州隴安
縣西南四十五里府志渭河今在隴州南一百四
十里寶雞縣城南半里許岐山縣南三
十五里扶風縣南二十里郿縣北三里長蛇水在
州西南水經注渭水東與楚水合世所謂長蛇水
水出汧縣之數厓山南流逕長蛇戍東又南流注

於渭關駟以是水為汧水馬元和志長蛇川在南
縣西南百步州志在故吳山縣境內其流委曲如

蛇

捍水

在寶雞縣西南水經注捍水出周道谷北
逕武都故道縣西又東北厯大散關而入

渭縣志今有塔河在縣西南十五里又清澗河在
縣西南五里源出煎茶坪水勢洶湧東北流入渭

流玉澗在縣西二里

金陵水

在寶雞縣東五里源
出隴州吳山南流逕

陵源又南入渭又清水河在縣東南

汧水

在隴州
南東南

二十里馬谷河在縣東南四十里

流經汧陽縣南又南至寶雞縣東入渭漢書地理

志汧縣汧水出西北入渭水經注汧水出汧縣之

蒲谷鄉弦中谷爾雅曰水決之澤為汧汧之為名

實兼斯舉水有二源一水出縣西小隴山其水東

北流厯澗注以成淵潭漲不測出五色魚俗以為

靈而莫敢採捕因謂是水為龍魚水自下亦通謂

之龍魚川水東逕汧縣故城北又東歷澤亂為
一右曰龍泉又東會一水又東南逕隴麋縣故城
南又東南歷慈山逕郁夷縣又逕平陽故城南又
東流于渭水舊唐書太宗記貞觀四年幸隴州校
獵于魚龍州元和志汧水在汧陽縣南一里隴州
志汧河在州城南源出岍山東流會北河又東南
入汧陽縣境濱水之地自州以西至汧陽寶雞幾
二百里謂之汧川雖隆冬蔬草長青如春又魚龍
川在州城北一名北河源出小隴山其流最細東
會溫泉水南入汧其溫泉在州西北十五里隆冬
不冰一名湯池汧陽縣志汧水逕縣東三里王清
宮前有石峽對壘每逢霖雨水發波勢洶湧聲如
雷霆謂之大石門其東一里許為小石門世傳大
禹導汧時所鑿寶雞縣志汧陽河在縣東三十里
白環水

在隴州南寰宇記吳山縣有白環谷注水
經云南由縣有白環水源出白環谷金史

地理志汧源縣有白環水州志

金泉水

在隴州東南四十里

一名白龍泉水出如注東北流入汧資灌溉

按

水經注汧水右曰龍泉泉逕五尺源流奮通淪漪

四出東北

一水

在隴州東南水經注汧水東會一注汧即此

水水發吳山山下石穴廣四尺高

七尺水溢石穴懸波側注源穴成川北流注於汧

州志一水河發源望葦峯左旋繞廟前東北流入

汧水有二源一水出縣西山謂之龍魚川又云汧

水又東會一水是二水者皆汧水之源非別名一

水也州志稱一水河乃沿襲之訛其水又名八渡

綏陽溪水

在賢雞縣東南水經注綏陽溪水上承斜水水自斜谷分注綏陽溪北居

陳倉入渭諸葛亮與兄瑾書曰有綏陽小谷山崖

絕重溪水縱橫難用行軍者也舊志綏陽溪在縣

東南五十里 按明統志洛谷水在縣東南六十里源出南山北流入渭蓋即此水誤以斜谷為洛

也 碯溪水

在寶雞縣東南水經注水出南山茲谷垂焉激流注於谿中谿中有泉謂之茲

泉泉水潭積自成淵渚即呂氏春秋所謂太公釣秀阻人跡罕交東南隅有石室蓋太公所居也水流次平石釣處即太公垂釣之所也其投竿跪餌兩膝遺跡尚存是有碯溪之稱也其水清冷神異北流十二里注於渭括地志茲泉出岐山縣西南几谷通典饒縣有碯溪太公釣處明統志碯溪在寶雞縣東南八十里縣志北流至岐山縣界入渭一名 斜水 自漢中府褒城縣流逕岐山縣南入東坡河 斜水 北逕郿縣西入渭今曰斜谷河其上流名桃川史記河渠書褒水通沔斜水通渭褒之絕水至斜關百餘里漢書地理志武功縣斜水出衙

嶺山北歷斜谷逕水經注斜水出武功縣西南衝嶺山北歷斜谷逕五丈原東亦謂之武功水北流注於渭括地志斜水源出褒城縣西北九十八里衝嶺山與褒水同源而分流寰宇記郿縣斜水出斜谷歷邑界東入渭岐山縣志挑川在縣南一百五十里其川東西四十里南北三里流為斜谷河經太白峽斜谷關北流入渭一名石頭河其水灌田甲於他處府志斜谷河在郿縣西二十五里與岐山縣接界金明昌八年郿令孔天監鑿南山開渠五十里導斜水自斜谷北流逕縣城東以資汲溉謂之孔公渠歲久渠淤明景泰二年典史高瑄復開濬郿縣志斜谷河分導縣境者曰清水河逕馬鞍山東北流二十里入渭其東導一派曰磨渠河與蒼龍谷水合亦曰蒼谷水其水南自蒼谷東入乾溝以在城

赤谷水 在郿縣東南縣志俗名紅南亦名南河 河源出太白山頂太白狄

名太白峽水自山巖噴飛而下一名瀑布泉出谷分
三派其逕河底注渭者曰洪溝河亦曰寧曲河本
朝康熙八年知縣梅過開全渠引此水溉田數百
頃其逕第二坡由教坊入渭者曰教坊河逕馬頭
原由清湫注渭者曰清湫河又東有黑谷水出自
滴水崖北流入清湫河又東有山河發源太白秋
出潭谷口流二十餘里為槐芽泉西注渭
溫泉水在郿縣東南一名鳳泉湯水經注溫泉水
出太一山其泉沸湧如湯杜彥達曰可治百病世
清則疾愈世濁則無驗其水下合溪流北注十三
里入渭唐書地理志郿縣有鳳泉湯舊唐書明皇
紀開元三年幸郿縣鳳泉湯府志溫泉在郿縣東
南五十里泉南有魚洞每歲穀雨先有金鯽浮游
少馬大魚涌出三日乃止有麟鬣異常者謂之魚
龍故亦名魚龍泉其水出碌砣崖逕鍾呂坪出谷
口北流二十五里注渭以發源湯谷故名湯谷河

大振谷水

在郿縣東南俗稱仙人峽水源出縣東南燕子窩北流二十里與韋谷水合名

兩谷河又北入渭河有怪石多沙又名沙河北流二十里入渭其韋谷水俗諺為泥谷源出縣東南

掃帚嶺北流合大振谷水俗諺為泥谷源出縣東南水入渭東接藍屋縣界雍水在鳳翔縣西東南流

又東流入乾州武功縣界水經注雍水出雍山東南流歷中牢溪世謂之中牢水亦曰冰升水南流

遷武城東而在會左陽水與東水合世亦名之為泮空水東流鄧公泉注之自下雖會他津猶得通

稱東遷邨亭南世謂之樹亭川蓋邨樹聲相近誤耳又東南流與杜水合又東遷美陽縣西又南流

注於渭寔守記雍水在天興縣北二里源出縣西北平地又雍水在扶風縣東一百步按今雍水

在岐山者俗名灘河一名後河至扶風縣合潭水自下又通名為潭水亦名白水皆即雍水之訛也

左陽水

在鳳翔縣東水經注左陽水世名之西水北出左陽谿南流逕岐州城西又南流注

於雍水舊志左陽水行十里至西平伏不見伏三十里至三岔復出東流合塔寺泉謂之塔寺河府

志塔寺河在府東二里從西東轉南達於雍水東水在鳳翔縣東水經注東水俗名也水出河

桃谷南流右會南源世謂之返眼泉亂流南逕岐州城東而南合雍水州居二水中南則兩川之交

會也府志返眼泉在郡西北三十里鄧水在鳳翔縣北水經注鄧公泉數源俱發于雍縣城南東流注于雍明統志

鄧水在府城北二十五里通志水在府城北十里

合塔寺橫水在鳳翔縣東南流逕岐山縣南又東南流合雍水亦名杜水今曰潢河

水經注杜水出杜陽山其水南流謂之杜陽川東南左左會漆岐二水俗謂之小橫水亦或名米流

川逕岐山又屈逕周城南又歷周原下水北即岐山又東逕姜氏城南為姜水又東逕中亭川注雍水寰宇記岐山縣有姜泉明統志橫水在府城東三十里來自杜陽川流入渭俗呼夜叉河岐山縣志潢河在縣南三里一名水南河東南流十里會濉河為父河亦曰雙溪又南寺溝在縣西佛兒溝在縣西七里源自周公廟潤德泉俱流入潢河漆水在麟遊縣西東南流慎說又漆水出杜陽縣岐山東入渭水經注漆水出杜陽縣之漆溪謂之漆渠故徐廣曰漆水出杜陽之岐山者是也漆渠水南流大灤水注之二川洋遊俱為一水南與杜水合隋書地理志普潤縣有漆水括地志漆水出普潤縣東南岐山東南入渭縣志漆水出縣西百二十里舊普潤縣西下合岐水在麟遊縣西水經注大灤水出杜陽縣西水岐水北大道川東南流入漆即故岐水也淮南

子曰岐水出石橋山東南流相如封禪書曰牧龜
于岐漢書音義曰岐水名謂斯水矣隋書地理志
晉潤縣有岐水寰宇記岐水
源出晉潤縣東南流入漆水
漳水在岐山縣東東
西入雍水漢書溝洫志關中靈輒成國漳渠引諸
川注如淳曰水出韋谷元和志扶風縣南漳川水
近代謠作圍寰宇記漳谷水源出岐山縣東北六十
里按漳水在岐山縣東扶風縣西今已淤塞元
和志云在扶風縣南志亦云在縣南門外者乃雍
水也寰宇記謂在縣南三十
里亦不合南蓋西字之謬
美水在扶風縣東源
出縣西北美山
流逕縣東十五里浪店南入雍水亦名浪店
溝又秦川在縣東北二十五里南流合美水杜水
在麟遊縣南東南流入武功縣界漢書地理志杜
陽縣杜水南入渭水經注水發杜陽縣大嶺側世

謂之赤泥峴沿波厯澗俗名大橫水疑卽杜水矣
其水東南流東經杜陽故城世謂之故縣川又東
二坑水注之水有二源一水出西北瀆魁水二合
而東厯五將山又合鄉谷水水出鄉谿東南流入
杜謂之鄉谷川又南英水注之隋書元暉傳開皇
初請決杜陽水灌三時原溉馮鹵之地數千頃地
理志普潤縣有杜水寰宇記杜水源出普潤縣東
南溪澗間縣志杜水源出縣西五十里招賢鎮行
石澗中東南流至九成故宮西納西海口水又西
南納清河水又東逕縣南北受通濟橋五龍泉和
尚泉等水南受馬家溝水又東折過峽合澄水逕
邑之東山石壁下復折而過慈禪寺受石臼山史
家河水又折至紫石山後左受吳雙以北之水又
數折北受尉遲澗水又數折受小花石溝水出縣
境逕好時下至武功會莊水入渭其五龍泉在
縣西門外水極清列旁有亭謂之五龍泉亭澄

水 在麟遊縣城東源出縣北澄名里南
流合杜水入渭縣治居二水之中 細川谷水

在麟遊縣西寰宇記細川谷水在普潤縣南北流
入涇州界按後魏永安中高平賊帥万俟醜奴散

營于岐州之百 在隴州西北東北流入甘肅
百里細川即此 汭水 平涼府華亭縣界詩大雅汭

鞠之即周禮職方氏雍州其州涇汭漢書地理志
汭縣汭水出西北東入涇詩汭院雍州川也寰宇

記水經注汭水出小隴山其川名汭明統志汭水
在隴州西北源出弦蒲藪 按詩汭鞠之即漢志

作汭院顏師古曰韓詩作汭院攷周禮注引詩汭
流之即一本作坳廣韻曲岸水外曰院或作坳蓋

沉院坳本是一字漢志作院乃院字
之訛今汭水在華亭縣不屬州境 乾溝河 在郿

五里源出縣西南磨石谷東北流合井索谷萬戶
谷桐谷駱谷之水自西南抵東北紆屈四十餘里

入渭旱則絕流故名乾溝滂時五谷皆會故又名五谷水時溝河在扶風縣東門西北從岐

山來南流入雍水俗謂之漆水白玉溝在岐山縣南五十里渭南小水也源出五文原西涼

廬山下北魯班溝在岐山縣東十里又龍尾溝在縣東二十里麻葉溝在縣東二

十五里俱南天地溝在汧陽縣東十里水流不竭流入交河逝旁有長渠引水入城民資

其利今廢神岔溝在隴州南吳山下分流一入五峯山壑一入一水河即宋吳玠設伏敗

金兵通濟渠明成化中參政謝綬自寶雞縣東關州營作堰開渠引渭水東流逕岐山

縣東郿縣北又東流經扶風武功至三江口乃止東西二百一十里溉田一千一百六十餘頃又於郿

縣西南開斜谷關口縣南開太白峽東西二渠縣東開大振谷口溉田五百三頃有奇渠成總名曰

通濟渠 成國渠 在郟縣東北又東流入武功縣
今堙 界今涇漢昔地理志郟縣成國

渠首受渭東北至上林入蒙籠渠注如淳曰成國
渠在陳倉晉書食貨志青龍元年開成國渠自陳
倉至槐里水經注成國故渠魏衛臻征蜀所開其
瀆上承汧水於陳倉東逕郟及武功槐里元和志
渠在郟縣東北九里受渭水以溉田 按漢志渠
首受渭水經注云引汧水蓋漢時之渠本受渭於
郟至魏青龍中重開乃井田渠 在郟縣東有東西
上承汧水於陳倉也 二渠東渠導源大

振谷蒲瓦溝凡四水合流西渠導源湯谷華巖泉
亦四水合流北逕村砦各十里交匯橫渠祠後又
北流三里入渭東 草辟谷溪 在沔陽縣西三十里
張載所開今堙 其西有石魚溝菑有

石魚神廟相傳溝內有石取者虔禱
剖石則兩片皆有魚形否則不全 陸川 在寶雞
縣西一

十五里即秦
地平川盡處
暉川在汧陽縣西其上流曰三澗溝
為北山水所聚南流入汧水舊

有橋跨其上
今廢
東湖在鳳翔縣東門外舊志即宋蘇軾
詩鳳翔八觀之一也岐州水苦鹽

濁獨此水味絕甘美多芰
荷修竹為郡中遊覽之勝
隄廩澤在汧陽縣東八
里漢以此名縣

其地近水宜
菰稻今湮
弦蒲藪在隴州西周禮職方氏雍州
其澤藪曰弦蒲爾雅秦有楊

琴注在今扶風汧陽縣西疏周禮弦蒲即楊琴也
水經注汧水出汧縣之蒲谷鄉弦中谷決為弦蒲

藪明統志藪在
隴州西四十里
玉女潭有二一在實雞縣西南二
十五里五代時蜀將安思

謙敗漢兵處一在麟遊縣西南十五里魚塘峽內
其水自永安宮前流入此潭從半山飛下聲振巖

谷四面屏山
尉遲澗在麟遊縣東三十里兩山險
阻中橫一澗相傳唐尉遲敬

圓鏡如畫

尉遲澗

阻中橫一澗相傳唐尉遲敬

德所
開 萬楊池 在扶風縣西二十里其水自岐山麓
伏流至此池邊舊有楊柳萬株故名

謙泉

在鳳翔縣東門外又鳳凰泉在
縣西北玉泉在縣西北五里 靈泉 在鳳翔
縣東北

十里普門寺前又虎跑泉在縣東北十五里大像
寺前一名金沙泉蘇軾詩金沙泉湧雪濤香即此

潤德泉

在岐山縣西北十五里周公廟旁相傳時
平則流亂則竭唐大中初泉忽湧出節度

使崔珙上其事賜今名又不溢池在
縣治南引潤德泉注於池久而不溢 珍珠泉 有二
一在

岐山縣南永樂洞下一在汧陽縣南寰宇記珍珠
泉在汧陽縣西二十五里三泉鄉明統志在縣南

泉湧如珠縣志又有三泉亦在
三泉里泉出三眼長流不竭 滴水泉 在寶雞縣
東三十里

又溫泉在縣東南四十里其水常溫九眼
泉在縣南六十里泉出九眼其水清冽 瀑布泉

在寶雞縣西南七十里源出煎茶坪山自山頂飛噴如布其下流為清澗河又安羅泉在縣東北二

里金臺
鳳泉 在扶風縣北明月山西又龍泉在縣觀下 西北三十里其泉有九二泉俱禱雨

處
清遠泉 在郿縣東北十里又縣東北一里有一灣泉東三十里有槐芽泉四十里有柿

林泉六十里有龍舞醴泉 在麟遊縣西故九成宮泉俱有灌溉之利 西城之陰唐太宗避暑

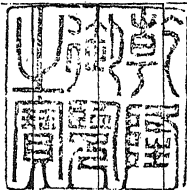
時此泉湧出味甘如醴
馬跡泉 在汧陽縣東南寰魏徵為銘歐陽詢書 宇記秦王鏘劍爐

在縣東南二十里石上有入馬跡跡又
吳姑泉 在秦王馬跡泉在節義鄉縣志今堙 汗

陽縣西二十里一名雨露泉又列古泉
蓮花泉 在縣西二十五里發源澄清四時常溫 隴

州南四十里南村鎮東其水不竭民資
甘露泉 在州西十五里平地湧出 隴

州西北五十里景福山下以味甘
而名又涼泉出涼甫里四時皆涼



欽定大清一統志卷一百八十三